

ПРИНЯТО:

на совете педагогов №1
ГБДОУ №14 от «27» августа 2015г.

УТВЕРЖДЕНО:

Зав. ГБДОУ №14



/И.С.Семенова/

План

**коррекционно-воспитательной и организационной
работы на 2015-2016 учебный год**

*Государственного бюджетного дошкольного образовательного учреждения
детского сада №14 компенсирующего вида
Василеостровского района Санкт-Петербурга*

Санкт-Петербург
2015

**Содержание плана коррекционно-воспитательной и организационной
работы на 2015-2016 учебный год**

I. Анализ работы ГБДОУ №14 за 2014-2015 учебный год

- I.1. Анализ развития и укрепления материально-технической базы ГБДОУ
- I.2. Анализ кадрового обеспечения деятельности ГБДОУ
- I.3. Анализ медико-социальных условий пребывания детей в ГБДОУ №14 в 2014-2015 учебном году
- I.4. Анализ уровня школьной готовности выпускников ГБДОУ №14
- I.5. Анализ работы с родителями и населением
- I.6. Достижения ГБДОУ № 14 за 2014 - 2015 учебный год

II. Основные задачи работы ГБДОУ № 14 на 2015-2016 учебный год

- II.1 Приоритетные направления развития детей в 2015- 2016 учебном году

III. Содержание работы ГБДОУ на 2015-2016 учебный год.

- III.1. Организация работы с кадрами
- III.2. Контроль за организацией образовательной и оздоровительной работ с детьми
- III.3. Организация работы с родителями на 2015 – 2016 учебный год
- III.4. Административная и финансово-хозяйственная деятельность.

Приложение

I. Анализ работы ГБДОУ №14 за 2014-2015 учебный год

В ГБДОУ № 14 функционирует 11 групп дошкольного возраста дневного пребывания (с 7.00 до 19.00) и 1 группа кратковременного пребывания (с 9.00 до 12.00)

В 2014 - 2015 учебном году было принято – 195 детей с тяжелыми нарушениями речи. Из них организовано групп:

- 1 – для детей со сложным дефектом, задержкой психического развития
- 3 – для детей с тяжелым нарушением речи заикание
- 8 - для детей с тяжелым нарушением речи общее недоразвитие речи

Работал логопункт для детей микрорайона.

I.1. Анализ развития и укрепления материально-технической базы ГБДОУ

В учебном году на бюджетные средства было произведено и приобретено:

- 1. Мягкий инвентарь
- 2. Канцелярские товары
- 3. Хозяйственные товары
- 4. Посуда

Таким образом, можно сделать вывод, что материально-техническая база детского сада постоянно улучшается, что позволяет предоставлять детям качественные услуги.

I. 2. Анализ кадрового обеспечения деятельности ГДОУ

ГБДОУ № 14 полностью укомплектовано педагогами, всего педагогов 37.

Уровень образования педагогов

<i>Образование</i>	<i>Педагоги</i>
Среднее специальное	32,5% (12)
Высшее	67,5% (25)

Уровень квалификации педагогов

<i>Квалификационная категория</i>	<i>Педагоги</i>
Высшая квалификационная категория	56,7 % (21)
Первая квалификационная категория	43,2% (16)

1 (0,1%) педагог не имеет квалификационную категорию, т.к. является молодым специалистом.

3. Анализ медико-социальных условий пребывания детей в ГБДОУ №14 в 2014-2015 учебном году

Большинство случаев заболеваемости было связано с эпидемией ОРВИ, гриппа. Травм в течение учебного года не было.

С целью профилактики заболеваний детей в ГБДОУ № 14 проводится оздоровительная работа:

- витаминотерапия по назначению врача-педиатра,
- воздушные ванны,

- босоножье,
- дорожка здоровья,
- влажное топтание,
- бактерицидные лампы ОБМ-150

Уровень физического развития детей

	Низкий	Средний	Высокий
2012-2013	4,1%	86,1%	9,8%
2013-2014	4,9%	88,6%	6,5%
2014-2015	4,2%	89,3%	6,5%

Оценка состояния здоровья детей

	2012-2013		2013-2014		2014-2015	
Число дней, пропущенных одним ребенком	12,9		13,2		17,2	
Заболеваемость (всего случаев по ГДОУ)	317		322		334	
Количество часто болеющих детей	11		15			
Количество детей с хроническими заболеваниями	32	20%	32	20%	34	18,3%
Травмы	-		-		-	

№ п/п	Критерии по СанПину (п.2.11.7)	Количество детей		
		2012-2013	2013-2014	2014-2015
1	Общая заболеваемость детей	317	322	334
2	Острая заболеваемость: - ОРЗ + грипп - ангина - ветряная оспа - прочие - пневмония	203 4 21 102 -	208 6 26 82	210 2 38 76
3	Заболеваемость детей: - в случаях на 1-го ребенка - в днях на 1-го ребенка	2	2	2
4	% часто болеющих детей	9,7%	12,5%	17,2%
5	Индекс здоровья	2,4%	2,4%	2,3%
6	% детей, имеющих морфофункциональные отклонения	100%	100%	100%
7	% детей с хроническими заболеваниями	11,4%	11,6%	12%

8	% детей функционально незрелых к обучению в школе	7,6%	8,2%	9,3%
9	% детей с нарушениями состояния здоровья, вызванными адаптацией к дошкольному учреждению	0%	0%	0%
10	Распределение детей по группам физического развития: - мезосоматический тип развития - макросоматический тип развития - микросоматический тип развития	86,1% 9,8% 4,1%	86,6% 8,9% 4,5%	86,6% 8,3% 5,1%
11	Распределение детей по группам здоровья: I II III IV	0 174 16 5	0 174 16 6	0 160 22 7
12	% детей, нуждающихся в оздоровительных мероприятиях	100%	100%	100%

Физкультурно-оздоровительная работа: лечебная физкультура, массаж по назначению невропатолога, общий оздоровительный массаж, бодрящая гимнастика после сна, дыхательная гимнастика, физкультминутки во время занятий.

1.5 Анализ уровня школьной готовности выпускников ГБДОУ №14

Составитель: педагог-психолог Тутаева Е.Е.

Цель обследования: оценка эффективности коррекционно-образовательного процесса ДОУ, прогноз и профилактика проблем школьного обучения воспитанников с ТНР.

Период: март-апрель 2015г.

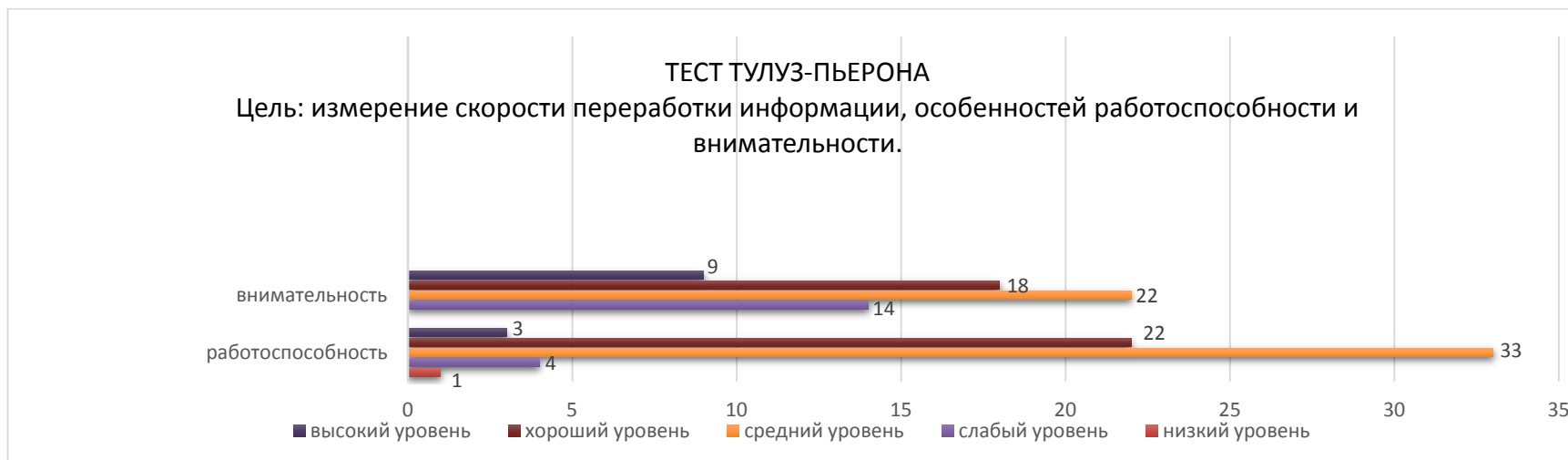
Инструментарий: Ясюкова Л.А. «Методика определения готовности к школе», Керн-Йерасик «Тест школьной зрелости».

Обследуемые: 65 воспитанников ГБДОУ №14 Василеостровского р-на СПб, из них – 3 чел. выборочно.

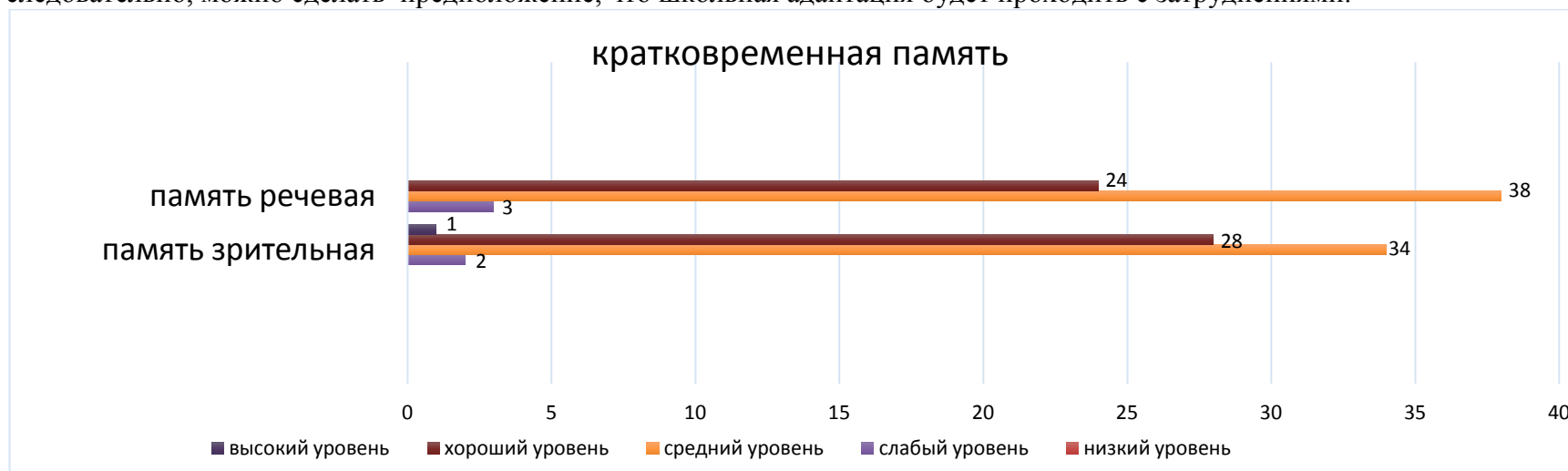
СВОДНАЯ ТАБЛИЦА ПО РЕЗУЛЬТАТАМ

Уровень сформированности (кол-во чел.)	Тест Тулуз-Пьерона		Зрительно-моторная координация	ПАМЯТЬ		МЫШЛЕНИЕ						Речевое развитие	
	Скорость (63 чел.)	Внимание (63 чел.)		речевая	зрительная	линейное	структурно	интуитивное	логическое	речевое	образное		абстрактно
Низкий	1	-	0	-	-	-	-	-	-	-	-	-	1
Слабый	4	14	26	3	2	2	8	13	9	7	6	18	14
Средний	33	22	34	48	34	31	35	36	50	46	40	34	41
Хороший	22	18	5	24	28	28	18	15	6	11	19	12	9
высокий	3	9	-		1	4	4	1	-	1	-	1	-

ОПИСАНИЕ РЕЗУЛЬТАТОВ

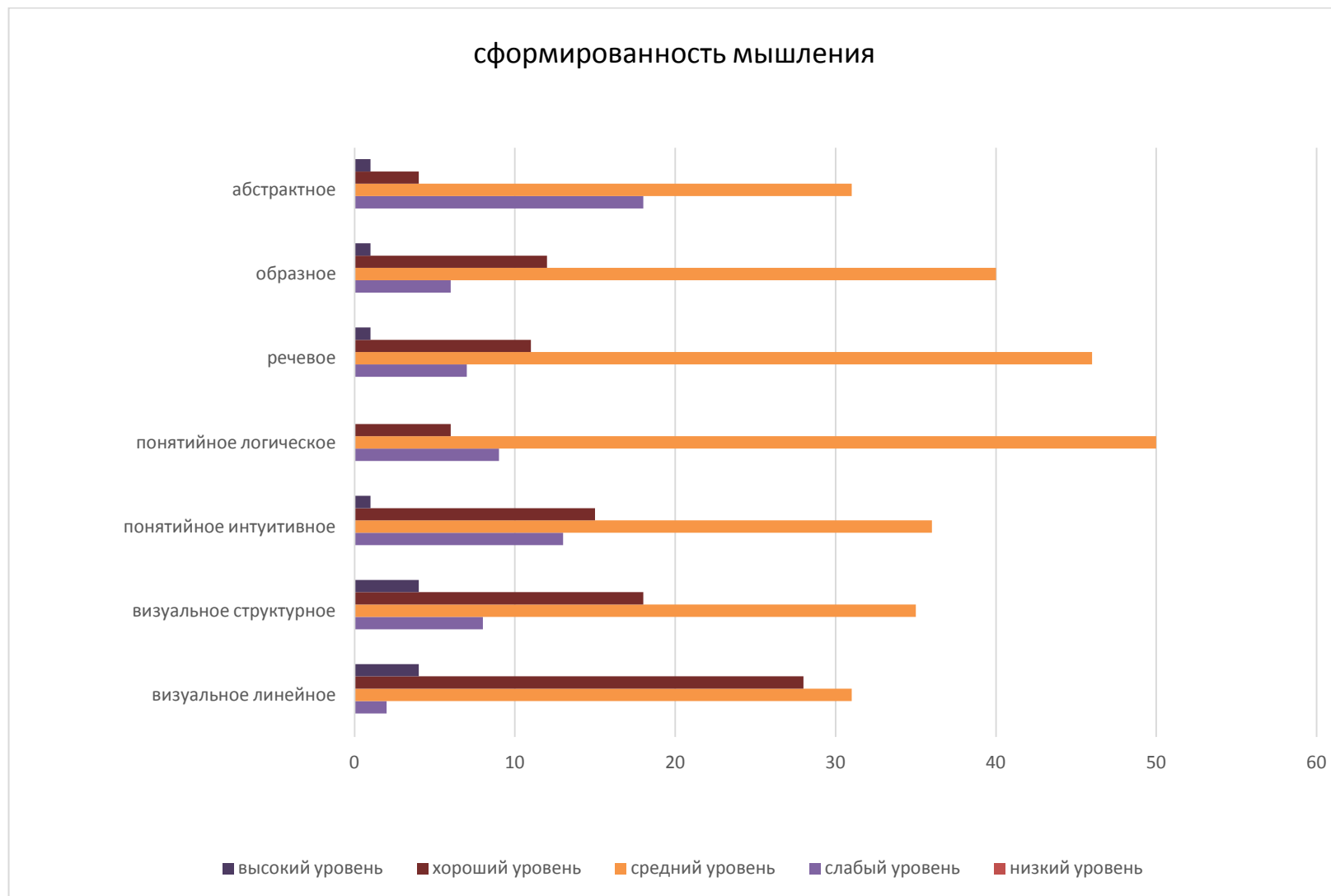


Результаты по выполнению «теста Тулуз-Пьерона» в среднем достаточно положительные для детей с ТНР, имеющих в анамнезе неврологический статус: 92% обследуемых показали результат от среднего (52%) и выше (40%) по параметру «внимательность», 71% - по параметру «скорость переработки информации - работоспособность». По результатам, у 22% обследуемых выявлен слабый уровень сформированности параметра «внимательность», у 8% - результат параметра «скорость переработки информации» находится на слабом уровне и эти значения коррелируют со слабым уровнем развития зрительно-моторной координации. Данные дети находятся в группе риска и, следовательно, можно сделать предположение, что школьная адаптация будет проходить с затруднениями.

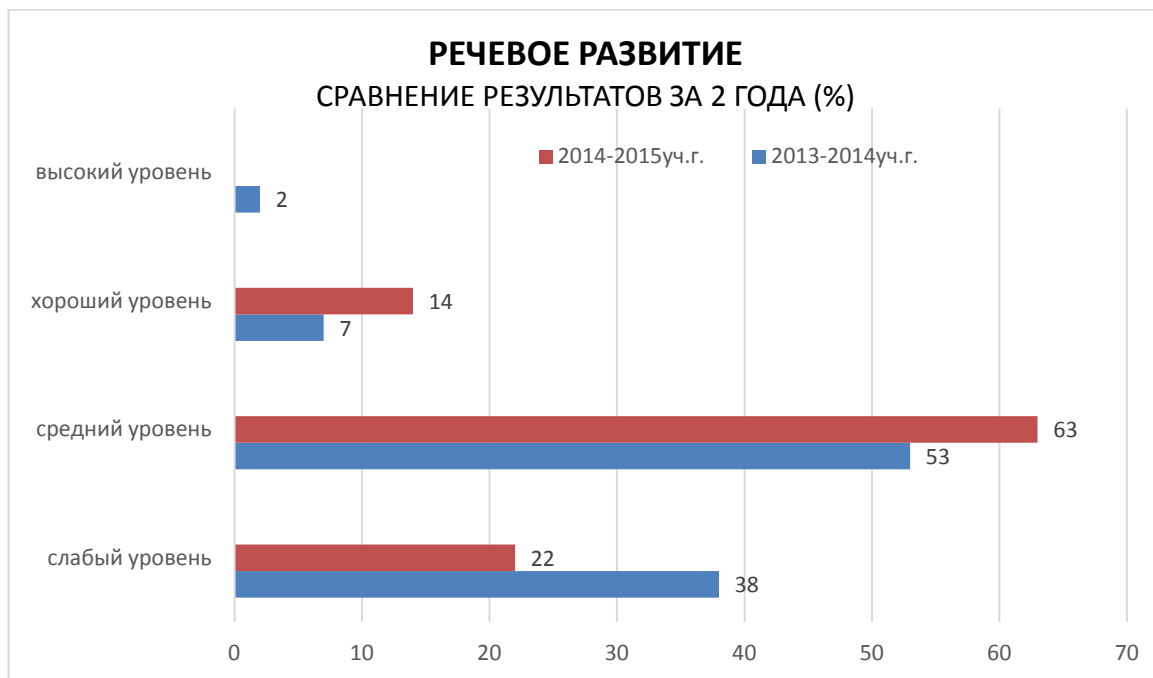


Показатели измерения ведущей кратковременной памяти показывают, незначительное преобладание у обследуемых кратковременной зрительной памяти, как ведущей, у 12 детей одинаково хорошо развиты оба вида памяти, у 2 детей не удалось выявить ведущую репрезентативную систему – оба показателя на слабом уровне, 3 ребенка показали результат с недостаточной опорой на ведущий канал восприятия информации, что может вызвать затруднения в процессе получения информации на уроке. Уровень развития кратковременной зрительной памяти у 58% обследуемых средний, что достаточно для овладения массовой школьной программой, 37% показали хороший и высокий уровень. Показатели уровня развития кратковременной речевой памяти позволяют предположить, что 44% обследуемых не будут испытывать проблем при вербальной подаче информации на уроках.

По результатам диагностического обследования мы можем сделать вывод о сформированности интеллектуальной готовности к обучению в школе у большинства обследуемых выпускников с ТНР. У преобладающей части обследуемых развитие мыслительной сферы соответствует возрастной норме. 47% показали средний и 49% - хороший уровень сформированности линейного визуального мышления, у 88% обследуемых уровень сформированности структурного визуального мышления средний и выше среднего, что является высоким результатом для дошкольников, не достигших 7-летнего возраста на момент обследования. Высокие показатели по сформированности речевого мышления у детей с ТНР: 71% - средний уровень, 18% - выше среднего являются результатом целенаправленной работы. Ожидаемым является результат по развитию абстрактного мышления – 73% обследуемых показали результат от среднего (53%) и выше (20%), что является хорошим результатом в сравнении со средним по городу (по результатам Л.А.Ясюковой) и в сравнении с результатами прошлых лет. У 4 детей, которым на момент поступления в школу не будет полных 7 лет, диагностирован низкий уровень развития мыслительной сферы и им рекомендовано дублирование подготовительной группы.

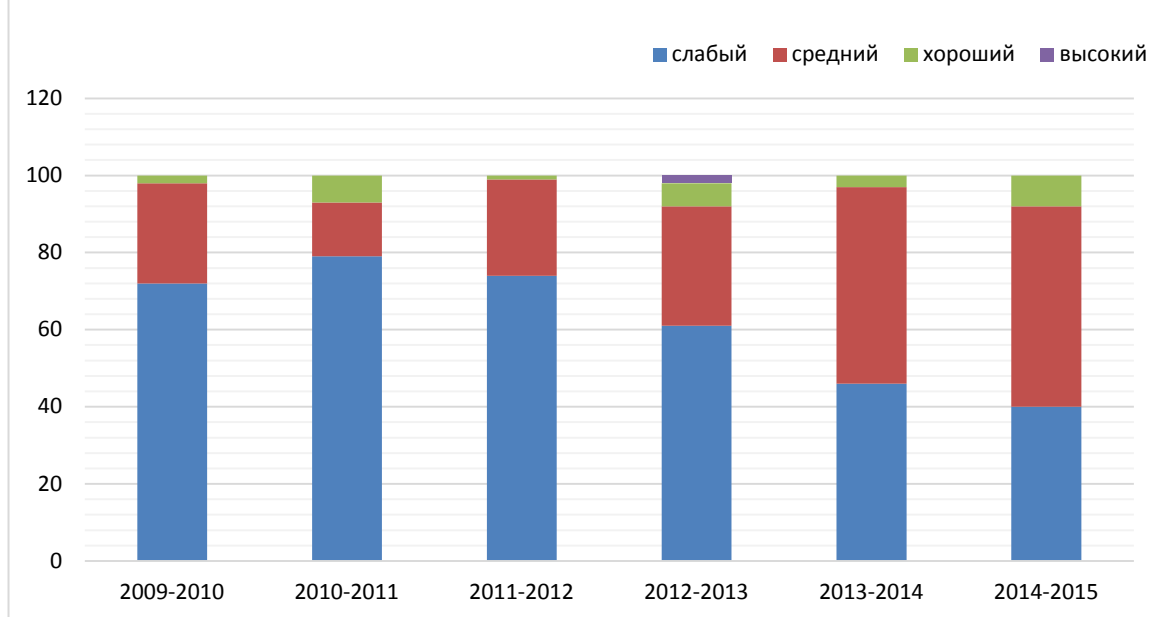


Параметр «Речевое развитие» позволяет оценить эффективность развития у старших дошкольников с ТНР правил построения речи, произвольности речи, роли речи, как инструмента мышления и общения в специально организованном воспитательно-образовательном процессе.



При обследовании особое внимание обращалось на выявленный нами ранее (2011г.) проблемный параметр для большинства выпускников с ТНР – **«Развитие зрительно-моторной координации»**. В течении учебного года педагоги ведут целенаправленную углубленную работу с детьми по развитию зрительно-моторной координации. Обследуемые показали следующие результаты: на сентябрь - 68% слабый уровень, 13% - низкий, 19 % средний уровень; на момент итогового обследования – 40% слабый уровень, 52% - средний, 8% - хороший уровень. По данному показателю мы можем предположить затруднения при овладении, в первую очередь, письмом, что особенно актуально именно в 1-м классе, так как без организации со стороны учителя индивидуального подхода данные затруднения могут привести к школьной дезадаптации, а, в дальнейшем - к снижению самооценки ученика, поэтому особое внимание родителей при ознакомлении с результатами, обращается на необходимость продолжать и в начальной школе работу по развитию у ребенка зрительно-моторной координации.

УРОВЕНЬ РАЗВИТИЯ ЗРИТЕЛЬНО-МОТОРНОЙ КООРДИНАЦИИ У ДЕТЕЙ С ТНР



Анализируя данные по «тесту школьной зрелости Керна-Йерасика», можно сделать предварительный вывод о том, что школьной зрелости на момент обследования уже достигли 66% обследуемых (из них -9% показали высокий уровень). У 30% выпускников средний уровень школьной зрелости, что достаточно для овладения массовой образовательной программой при учете индивидуальных особенностей, но недостаточно для обучения в гимназических классах. 4% показали результат ниже среднего – это дети с тяжелой неврологической патологией, которым рекомендованы индивидуальные образовательные маршруты.

РАБОТА С РОДИТЕЛЯМИ

В начале учебного года в рамках профилактической работы с семьями воспитанников родители детей 5-7 лет получают на семинаре «Что такое школьная зрелость» информацию и практические рекомендации от педагогов-психологов. В течение учебного года родители посещают консультации специалистов, получают индивидуальные рекомендации. По результатам психодиагностического обследования для родителей проведены педагогами-психологами групповые и индивидуальные консультации с подробным анализом полученных результатов. Для каждого ребенка составлен «Психологический профиль» и разработаны рекомендации для родителей, цель которых – эффективное оказание поддержки и помощи первокласснику со стороны семьи, профилактика школьной дезадаптации.

ИТОГ

Таким образом, можно сделать вывод о том, что готовность детей с ТНР, достигших на момент обследования 6 лет 6 мес., к школьному обучению находится в основном на среднем уровне, 3 детей требуют дополнительного обследования для получения более надежных данных и консультации специалистов, 3 детям рекомендовано дублирование подготовительной группы и поступление в школу в полные 7 лет .

Так же анализ полученных результатов позволяет сделать вывод об эффективной организации воспитательно-образовательного процесса в ДОУ:

- при организации и проведении мероприятий коррекционно-развивающего характера педагогами учитываются возможности, потребности и психологические особенности воспитанников с ТНР;
- большинство выпускников детского сада способны в полном объеме усваивать программу массовой общеобразовательной школы;
- организация и проведение целенаправленной углубленной работы педагогов по развитию у воспитанников зрительно-моторной координации и абстрактного мышления является результативной;
- сотрудничество с родителями воспитанников, организация просветительской работы с семьей повышает эффективность воспитательно-образовательного процесса.

1.6. Анализ работы с родителями и населением

Для изучения мнения родителей о деятельности ГБДОУ №14, о работе специалистов учреждения, два раза в год проводится анкетирование родителей. Его проводят учителя - логопеды, педагоги – психологи, администрация детского сада, медики, в зависимости от того работа каких служб детского сада требует реорганизации. Обработка анкет позволяет сделать вывод о том, что родители положительно оценивают деятельность администрации, специалистов и воспитателей учреждения. Отмечают четкую, качественную работу медицинского персонала, работу обслуживающего персонала.

Общее кол-во анкет 2014-2015 учебный год		Общее кол-во заполненных анкет	Какой % родителей опрошен	Положительная оценка деятельности ГДОУ, %	Отрицательная оценка деятельности в ГДОУ, %
Кол-во детей	195				
май	195	165	89%	89%	-

Случаи недовольства единичны и, как правило, связаны с психологическими особенностями родителей и детей. Мнение родителей учитывается при переводе детей из группы в группу, По просьбе родителей в вечернее время проводятся консультации для родителей всеми специалистами ГБДОУ №14.

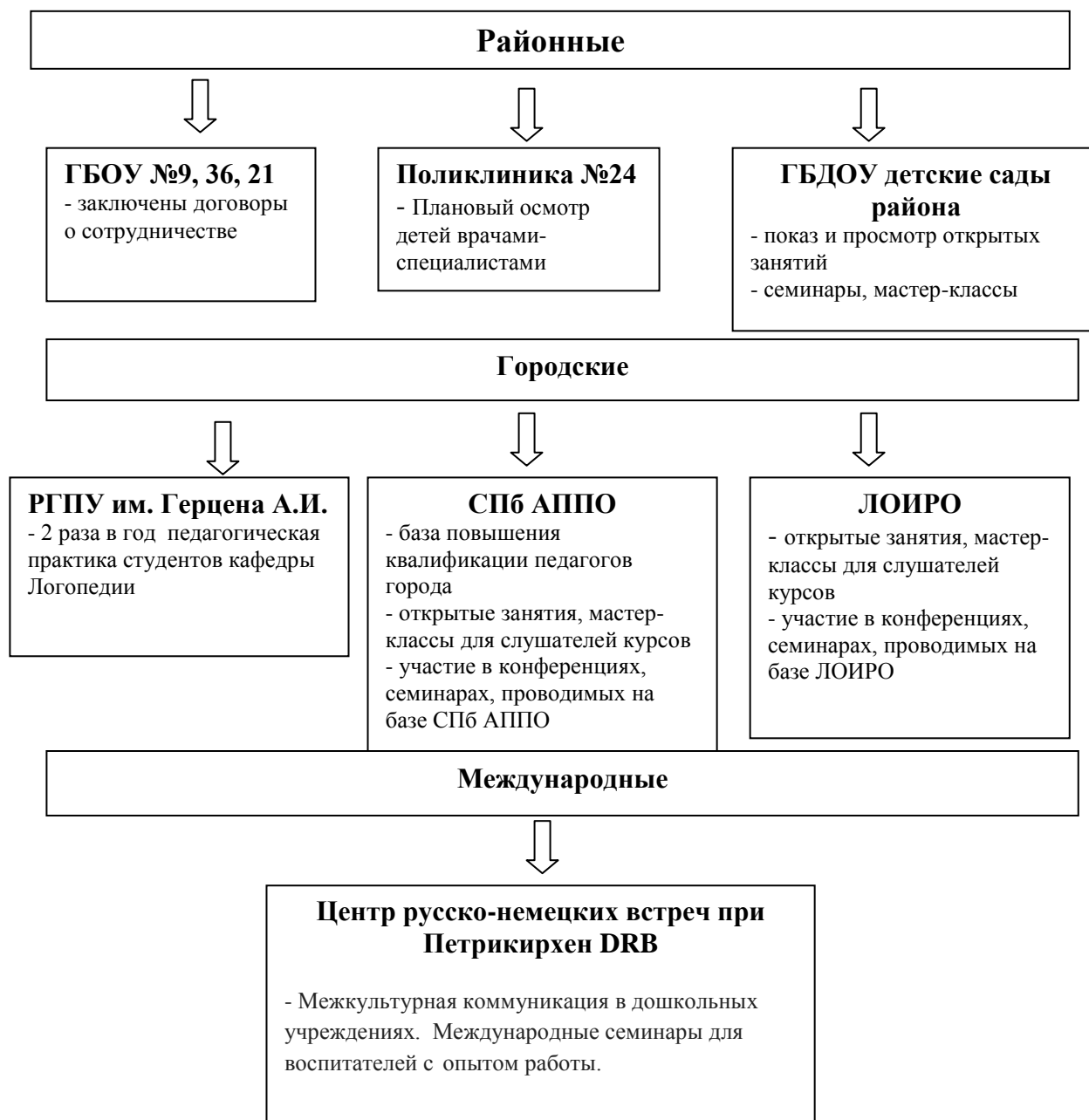
Для детей микрорайона два раза в неделю на базе ГБДОУ №14 работает логопункт. В течение недели в вечернее время, родители детей, не посещающих дошкольные учреждения, могут бесплатно получить консультацию специалистов: учителей-логопедов, учителей-дефектологов, психологов, воспитателей, невропатолога, физкультурного руководителя.

В течение учебного года родители активно посещали подготовленные для них мероприятия: семинары, мастер-классы, открытые занятия педагогов, праздники и досуги для детей, субботники, консультации специалистов, врачей, вместе с детьми занимались физкультурой, участвовали в городских и районных конкурсах, а также в выставках и конкурсах, проводимых в ГБДОУ.

В течение учебного года проводится работа по выявлению детей с речевыми нарушениями совместно с ПМС центром В.О. района. В ГБДОУ № 27 и ГБДОУ № 38 несколько раз в год выходят учителя - логопеды, для выявления детей с тяжелыми речевыми патологиями и на месте дают рекомендации для дальнейших действий родителей по исправлению оных.

I.7. Достижения ГБДОУ № 14 за 2014-2015 учебный год

Взаимодействие с другими организациями



В 2014-2015 году педагогический коллектив ГБДОУ № 14 активно участвовал в районных, городских и международных мероприятиях:

1. Учителя – логопеды Князева А.В., Панова О.К., Черняева Е.А., Александрова Т.И. являются руководителями практикой студентов факультета коррекционной педагогики РГПУ им. Герцена А.И.
2. Учитель-логопед Панова О.К. читает лекции, проводит семинары для слушателей курсов повышения квалификацией СПбАППО и ЛОИРЛО, является модератором секций всероссийских конференций, проводимых ЛОИРЛО.
3. Педагог-психолог Тугаева Е.Е., учитель-дефектолог Дмитрова И.Л., воспитатели Прокопенко Н.В., Прокопенко О.П. принимала участие во всероссийской конференции «Я в мир удивительный этот пришел» в СПб АППО.

4. Педагогами ГБДОУ были проведены городские семинары на тему «Взаимодействие участников образовательных отношений в условиях введения ФГОС»
5. Педагоги ГБДОУ приняли участие в международном экологическом проекте «Раз, два, три – собери и раздели» совместно с общественной организацией «Save our future» (Гамбург, Германия), в рамках которого были проведены тематические занятия, организован сбор элементов питания, проведен экологический праздник., а результаты представлены на неделе Германии в России коллегам из Германии и России.
6. Администрация и педагоги ГБДОУ принимали участие в международном проекте «Взаимодействие участников образовательных отношений», в рамках которого были проведены открытые занятия, мастер-классы для коллег из Дрездена (Германия), а так же организована поездка в Германию по обмену опытом в рамках проекта.

II. Основные задачи работы ГБДОУ № 14

на 2015-2016 учебный год

- 1.** Обеспечение охраны и укрепления физического и психического здоровья детей, сохранение и поддержание их индивидуальных особенностей.
- 2.** Создание условий для физического и личностного развития каждого ребенка в соответствии с его индивидуальными возможностями и с учетом степени выраженности речевой и интеллектуальной недостаточности. Продолжить оснащение предметно-развивающей среды полифункциональным оборудованием, обобщить опыт работы по данному направлению.
- 3.** Организация коррекционно-образовательной работы с использованием современных технологий игрового обучения на основе комплексной диагностики дошкольников с различными нарушениями речи.
- 4.** Обеспечение преемственности детского сада и семьи в воспитании и обучении детей, активизация педагогического потенциала семьи, обеспечение творческого взаимодействия с родителями воспитанников.
- 5.** Повышение квалификации педагогов детского сада и района.

II.1 Приоритетные направления развития детей

в 2015-2016 учебном году

Определяя направления развития детей с нарушениями речи в условиях нашего ГДОУ, мы ориентируемся на современные тенденции развития образования, а так же на выявленные в процессе работы слабые звенья. Все направления коррекционно-образовательной работы являются взаимосвязанными и взаимопроникающими, поэтому выявленные проблемные зоны, нарушают стройность, логичность построения всего образовательного процесса, а значит, не могут в полной мере способствовать гармоничному развитию ребенка. Таким образом, учитывая современные тенденции развития образования и выявленные слабые звенья в построении образовательного процесса нашего ГДОУ, в качестве приоритетного направления развития детей выделены следующие направления работы:

- Работа с семьей
- Сюжетно-ролевая игра – основной вид игры дошкольника
- Развитие зрительно-моторной координации детей с тяжелыми нарушениями речи.
- Воспитание детей в условиях устойчивого развития. Развитие экологического сознания у ребенка мегаполиса.
- Обеспечение стартовых возможностей к обучению в школе по программе общего начального образования

Исходными принципами коррекционно-педагогического и лечебно-оздоровительного процессов в ГДОУ является:

- Создание условий для реализации личностно-ориентированного подхода к ребенку.
- Процесс взаимодействия педагогов с детьми с учетом психоло-педагогических условий воспитания и обучения детей с нарушением речевого развития.
- Комплексность, целостность и взаимосвязь деятельности всех специалистов, направленной на решение задач образования и оздоровления.
- Учет возрастных характеристик развития ребенка с нарушением речи и интеллектуальной недостаточностью

III. Содержание работы ГБДОУ на 2015-2016 учебный год.

III.1. Организация работы с кадрами

Содержание работы	Срок	Ответственные	Отметка о выполнении
<p><u>1. Изучение нормативных документов</u></p> <p>Изучение нормативно-правовых документов в области образования.</p>	В течение года	заведующий ГБДОУ № 14, старший воспитатель специалисты	
<p><u>2. Аттестация педагогов</u></p> <p>Изучение нормативных документов по аттестации педагогов.</p> <p>Высшая квалификационная категория: Прокопенко О.П. Смирнова Е.В.. Фарнакова О.Ю.</p> <p>Первая квалификационная категория: Прокопенко Н.В. Обольянова Е.М. Ржевцева Е.А.</p>	Согласно графику	Ст. воспитатель Сергеенкова Ю.И. Аттестующиеся педагоги	
<p><u>3. Курсы повышения квалификации</u></p> <p>Направить на курсы повышения квалификации: Воспитатели: Смирнова Е.В., Квасова А.Р.</p>	В течение учебного года	Ст. воспитатель, заведующий ГБДОУ № 14	
<p><u>5. Повышение квалификации</u></p> <p>на уровне ЦПК ВО р-на, КМО: семинары, методические объединения, конференции, лекции.</p>	В течение учебного года 1 раз в месяц	Учителя-логопеды, воспитатели, психологи	

<p><u>Предсоветы</u></p> <p>1. Установочный. Тема: «Основные направления работы в новом учебном году» Вопросы: 1. Приоритетные задачи образовательного процесса в ГБДОУ на 2015-2016 учебный год.</p>	Август 2016	Заведующий ГБДОУ № 14 старший воспитатель	
---	-------------	---	--

<p>2. Ознакомить и принять годовой план коррекционно - развивающей и воспитательной работы на новый учебный год.</p> <p>3. Утверждение рабочих программ, учебных планов</p> <p>4. Обзор и изучение нормативных документов, приказов, инструкций.</p> <p>5. Готовность ГБДОУ к новому учебному году.</p>			
<p>II. Тематический. Форма проведения : Ярмарка идей Тема: «Сюжетно-ролевая игра – основной вид игры дошкольника» Повестка дня: 1. Информация заведующей ГБДОУ о выполнении решений предыдущего педсовета. 2 . Творческие представления педагогами групп проекта по сюжетно-ролевой игре. 3. Принятие решений педсовета</p>	декабрь 2015	Ст. воспитатель	
<p>III. Проблемный. Тема: Воспитание детей в условиях устойчивого развития. Развитие экологического сознания у ребенка мегаполиса. Повестка дня. 1. О выполнении решений предыдущего педсовета. 2. Актуальность проблемы. 3. Результаты взаимопроверки «Экологическое развитие» 4. Итоги работы в рамках проекта «Свет. Ребенок мегаполиса» 5. Принятие решений педсовета</p>	март 2016	Ст. воспитатель, научный руководитель	
<p>IV. Итоговый. Тема: «Анализ коррекционно-развивающей работы в ГБДОУ № 14 за 2015 -2016 учебный год» Вопросы: 1. Подведение итогов коррекционно-развивающей воспитательно-образовательной деятельности учреждения. 2. Анализ мониторинга образовательного процесса. 3. Анализ готовности детей к школьному обучению. 4. Итоги аттестации педагогов, специалистов. 5. Утверждение основных направлений коррекционно-развивающей работы на 2016-2017 учебный год.</p>	май 2016	Заведующий ГБДОУ Ст. логопед Воспитатели Психолог Председатель АК Ст. воспитатель	
<p><u>Рабочие совещания</u> 1. Готовность учреждения к новому учебному году</p>	09.15	Зав. ГДОУ Ст. воспитатель	
<p>1. Итоги педагогической диагностики (по итогам МППК на группах)</p>	10.15	Ст. воспитатель Логопеды, дефектологи, воспитатели,	

2. Обсуждение сценариев детских праздников: «Осенняя сказка», «День здоровья».		медики Все педагоги, специалисты, муз. руководители ст. воспитатель	
3. Обсуждение сценариев «Новогодняя елка».	11.15	Заведующий ГБДОУ Ст. воспитатель Педагоги Специалисты Муз. руководитель Председатель АК	
4. План подготовки и проведения аттестации педагогических работников.			
5. Отчет о заболеваемости детей за первое полугодие. 6. Обсуждение сценария детского спортивного праздника «Зимние забавы».	01.16	Логопеды, дефектологи, воспитатели, медики Врач Инструктор физ.воспитания Педагоги Ст. воспитатель	
1. Подготовка к творческим мастерским для родителей на группах: утверждение тем и графика проведения, назначение ответственных за мероприятие. 2. Обсуждение сценариев праздников «8 Марта».	02.16	Ст. воспитатель Все педагоги, специалисты, муз. руководитель ст. воспитатель	
5. Обсуждение и проведение «Дня открытых дверей» для родителей. 5.1. Обсуждение и проведение «Дня здоровья».	04.16	Ст. воспитатель Ст. логопед Инструктор физ.воспитания	
1. Обсуждение проведения выпускных занятий учителей-логопедов. 5.1. Итоги мониторинга образовательного процесса и детского развития (по итогам МППК на группах) 5.2. Анализ мониторинга 5.3. План подготовки к летним условиям работы. 5.4. Приказ об охране жизни и здоровья детей в летний период.	05.16	Ст. логопед Психолог Ст. воспитатель Ст. воспитатель Зав. ГДОУ	
<u>Консультации</u> <i>Для воспитателей</i>			
1. Особенности вновь поступивших детей и индивидуальный подход к ним.	09.15	Ст. воспитатель	

2. Планирование и проведение оздоровительной работы с детьми на группах в течение дня.	09.15	Ст. воспитатель	
3. Планирование воспитательно-образовательного процесса на основании ФГОС	09.15	Ст. воспитатель	
4. В помощь молодым специалистам.	09.15	Ст. воспитатель	
5. Формирование у детей КГН.	09.15	Ст. воспитатель	
6. Работа воспитателя по формированию культуры общения детей.	11.15 12.15	Ст. воспитатель Ст. воспитатель	
9. Работа с родителями.		Ст. воспитатель	
10. Готовность ребенка к школе.	01.16	Ст. воспитатель	
11. Формирование у дошкольников знаний о пожарной безопасности.	02.16 04.16	Педагог-психолог Ст. воспитатель	
12. Оздоровительная работа с детьми в летний период.	05.16	Врач	
<i>Для логопедов</i>			
1. Составление рабочей программы	09.15	Ст. логопед Ст. воспитатель	
<i>Для родителей</i>			
1. Как подготовить ребенка к школьному обучению. 2. Почему ребенок плохо говорит. 3. Эффективное общение с ребенком. 4. Как выбрать школу для ребенка	Согласн о плану	Педагоги-психологи Ст. воспитатель Учителя-логопеды	
<u>Открытые просмотры</u>			
1. Внутри учреждения <ul style="list-style-type: none"> • Представление проекта «Лицо группы» • физкультурное занятие; • занятие учителя-дефектолога; • занятие учителя-логопеда; <i>(Темы занятий и сроки в индивидуальных планах педагогов)</i>	в течение года	Квасова А.Р. Дмитрова И.Л. Панова О.К.	
2. Для студентов РГПУ им. А.И.Герцена (логопедическая практика)		Все учителя-логопеды, подготовительных групп	

III.2. Контроль за организацией образовательной и оздоровительной работ с детьми

Виды контроля	Объект контроля	Тема	Ответственный	Обсуждение результатов контроля	Срок	Отметка о выполнении
1. Предупредительный	педагоги	<ul style="list-style-type: none"> • Собеседование по программе • Проверка планов • Проверка выполнения решений педсоветов • Ведение документации • Готовность к занятиям • Проверка сообщений, консультаций, сценариев и т. д. по работе с родителями 	Заведующий Ст. воспитатель	Педсоветы Рабочие совещания	4 -5 в год 5 раз в год В течение года	
2. Фронтальный	Аттестующиеся педагоги	Подготовка к аттестации	Ст. воспитатель	IV педсовет	Май	
3. Тематический	педагоги	Организация образовательного процесса по формированию у детей культуры общения	Ст. воспитатель	II педсовет	Декабрь	
4. Смотр	Педагоги, специалисты	<p><i>Для воспитателей:</i> «Готовность групп к новому учебному году»</p> <p><i>Для логопедов:</i> «Готовность логопедических кабинетов к новому учебному году»</p>	Ст. воспитатель Ст. логопед	Рабочее совещание	Август	
5. Самоконтроль	Педагоги, специалисты	<ul style="list-style-type: none"> • Личностно-ориентированная модель общения с детьми • Выполнение указаний инструктивно-методического письма 	Ст. воспитатель		В течение года	

		<p>«О гигиенических требованиях к максимальной нагрузке на детей дошкольного возраста в организованных формах обучения»</p> <ul style="list-style-type: none"> • Владение современными методиками взаимодействия с детьми • Знание разделов программ соответствующих возрасту детей 				
<p>6. Оперативный (текущий)</p>	<p>Педагоги, специалисты</p>	<ul style="list-style-type: none"> • Адаптация детей • Соблюдение режима дня и организация работы группы с учетом сезона, дня недели, общего настроения детей • Организация прогулки • Организация питания в группах • Обследование детей • КГН • Сюжетно-ролевые игры и их взаимосвязь с программой • Двигательная активность детей в течение дня • Подготовка и проведение утренней и бодрящей гимнастики • Анализ навыков детей в рисовании в соответствии с программой • Подготовка воспитателя к занятиям • Уровень готовности детей к обучению грамоте 	<p>Врач Ст. воспитатель</p> <p>Ст. воспитатель М/с</p> <p>Ст. логопед Ст. воспитатель Ст. воспитатель</p> <p>Врач Ст. воспитатель</p> <p>Врач Ст. воспитатель</p> <p>Ст. воспитатель</p>	<p>МПС Рабочее совещание</p> <p>Педсовет</p>	<p>Сентябрь</p> <p>Октябрь</p> <p>Ноябрь</p> <p>Декабрь</p> <p>Январь</p> <p>Февраль</p> <p>Март</p>	

		<ul style="list-style-type: none"> • Знания ПДД • Соблюдение санэпидрежима • Степень усвоения детьми программного материала 	<p>Ст. воспитатель</p> <p>Ст. воспитатель</p> <p>Заведующий</p> <p>Ст. воспитатель</p>		<p>Апрель</p> <p>Май</p>	
7. Творческий отчет	Педагоги, специалисты	По темам аттестационных работ	Заведующий Ст. воспитатель	Педсовет	Май	
8. Отчеты	Педагоги, специалисты	<ul style="list-style-type: none"> • Выполнение программ • Анализ заболеваемости 	Ст. воспитатель Врач	Педсовет	Май	
9. Вторичный	Педагоги, специалисты	<ul style="list-style-type: none"> • Выполнение решений педагогических советов • Выполнение рекомендаций в результате проверок • Выполнение предложений текущего оперативного контроля 	Заведующий Ст. воспитатель	Постоянно	В течение учебного года	

III.3. Организация работы с родителями на 2015 –2016 учебный год

месяц	мероприятие	сроки	ответственный	Отметка о выполнении
СЕНТЯБРЬ	1. Оформление информационных стендов ДОУ: -«Добро пожаловать в детский сад» -«Для вас, родители» -«Психолог-родителям» -«Физкультурный уголок» -«Медицинский уголок» -«Информация по питанию»	В течение месяца	Сергеенкова Ю.И. Семёнова И.С. Тутаева Е.Е. Квасова А.Р. Талавера Т.А.	
	2. Оформление «Родительских уголков»		Воспитатели, логопеды,	
	3. Сбор информации для «Портфолио групп»		Сергеенкова Ю.И., Косицына С.В., Семёнова И.С.	
	4. Обновление информационного сайта ДОУ		Воспитатели	
	5. Анкетирование родителей «Знакомство с семьёй. Чего вы ждете от д/с»		Сергеенкова Ю.И.	
	6. «Почтовый ящик»			
	7. Общее родительское собрание «Роль семьи в реализации программы развития ДОУ»	11.09.15		
	8. Групповые родительские собрания		Заведующий ГБДОУ – Семенова И.С.	
ОКТАБРЬ	1. «Портфолио группы»	1-я неделя	Воспитатели, родители логопеды,	
	2. Обновление информационного иллюстративного материала для участников образовательного процесса			
	3. «Родительская неделя»	1-я неделя	Для групп 5,8,9,10,11 – педагог-психолог Обольянова Е.М.	
	4. Семинар для родителей подготовит. групп «Как подготовить ребёнка к школе»	2-я неделя	Тутаева Е.Е.	
	5. Выставка «Поделки из природного материала»		Воспитатели, логопеды Педагоги-психологи Сергеенкова Ю.И.,	
	6. Досуг «Осень»	3-я неделя	воспитатели, родители Журавлёва О.Г., Квасова А.Р.	
	7. Субботник	17 (24).10	Чибисова С.А.	

НОЯБРЬ	<p>1. Обновление информационного иллюстративного материала для участников образовательного процесса</p> <p>2. «Родительская неделя»</p> <p>3. Семинар для родителей средн.-старш.возр. «Почему ребёнок плохо говорит»</p>	<p>В течение месяца</p> <p>1-я неделя</p> <p>2-я неделя</p>	<p>Сергеенкова Ю.И., Воспитатели</p> <p>Для групп 5,8,9,10,11 – педагог-психолог Обольянова Е.М. Логопеды</p>	
ДЕКАБРЬ	<p>1.Обновление «Родительских уголков»</p> <p>2. «Родительская неделя»</p> <p>3.Обновление информационного сайта ДОУ</p> <p>4.Конкурс-выставка «Новогодние игрушки»</p> <p>5.Новогодний утренник</p> <p>6.Интерактивное представление для детей с ограниченными возможностями</p>	<p>1-я неделя</p> <p>1-я неделя</p> <p>По графику</p>	<p>Воспитатели,логопеды</p> <p>Для групп 5,8,9,10,11 – педагог-психолог</p> <p>Сергеенкова Ю.И., КосицынаС.В.</p> <p>СергеенковаЮ.И.</p> <p>Журавлёва О.Г. Ржевцева Е.А., Тутаева Е.Е., Обольянова Е.М, родители</p>	
ЯНВАРЬ	<p>1.Обновление информационного сайта ДОУ</p> <p>2.Семинар для родителей «Мой ребёнок не такой, как все»</p> <p>3. «Родительская неделя»</p>	<p>В течение месяца</p>	<p>СергеенковаЮ.И., КосицынаС.В.</p> <p>Обольянова Е.М. Для групп 5,8,9,10,11 – педагог-психолог</p>	
ФЕВРАЛЬ	<p>1. Семинар для родителей «Эффективное общение с ребёнком»</p> <p>2.Творческие мастерские для родителей</p> <p>3.Выставка рисунков «Моя дружная семья»</p> <p>4. Обновление информационного сайта ДОУ</p> <p>5.Консультация для родителей «Выбор школы для ребёнка»</p>	<p>1я неделя</p> <p>2я неделя</p> <p>В течение месяца</p>	<p>Тутаева Е.Е.</p> <p>Воспитатели,логопеды, родители Сергеенкова Ю.И.</p> <p>Косицына С.В., Сергеенкова Ю.И.</p> <p>ТутаеваЕ.Е. Обольянова Е.М.</p>	

МАРТ	<p>1. Обновление информационного иллюстративного материала для участников образовательного процесса</p> <p>2. Утренники «Праздник мам»</p> <p>3. Интерактивное представление для детей с ограниченными возможностями</p> <p>4. Неделя открытых дверей</p>	<p>1-я неделя</p> <p>По графику</p> <p>4-я неделя</p>	<p>Сергеенкова Ю.И., Воспитатели</p> <p>Журавлёва О.Г. Ржевцева Е.А., родители</p> <p>Сергеенкова Ю.И.</p>	
АПРЕЛЬ	<p>1. Семинары для родителей (по группам)</p> <p>2. Творческие мастерские для родителей</p> <p>3. Субботник</p> <p>4. Пополнение информационного сайта ДОУ</p>	<p>3я неделя</p> <p>В течение месяца</p>	<p>Тутаева Е.Е. Воспитатели, логопеды, родители</p> <p>Чибисова С.А. Косицына С.В., Сергеенкова Ю.И.</p>	
МАЙ	<p>1. День открытых дверей для вновь поступающих</p> <p>2. Родительское собрание для вновь поступающих</p> <p>3. Анкетирование родителей. Оценка деятельности детского сада</p> <p>4. Выставка «Наш любимый детский сад»</p> <p>5. Выпускной вечер</p>	<p>В течение месяца</p>	<p>Сергеенкова Ю.И.</p> <p>Семёнова И.С.</p> <p>Тутаева Е.Е. Воспитатели, Сергеенкова Ю.И.</p> <p>Журавлёва О.Г.</p>	
ИЮНЬ	<p>1. Обновление информационного иллюстративного материала для участников образовательного процесса</p> <p>2. Пополнение информационного сайта ДОУ</p> <p>3. Спортивный праздник «Мама, папа, Я»</p>	<p>В течение месяца</p>	<p>Воспитатели, логопеды</p> <p>Косицына С.В., Сергеенкова Ю.И. Квасова А.Р.</p>	

III.4 Административная и финансово-хозяйственная деятельность.

<p><u>1. Укрепление и развитие материальной базы ГБДОУ № 14:</u></p> <ul style="list-style-type: none">-заключение договоров на обслуживание;-косметический ремонт лестничных пролетов;-ремонт музыкального зала;-организация списания и инвентаризация;-подготовка к сдаче теплоцентра;-приобретение оборудования, игрушек, методических пособий для групп.	В течение года	Чибисова С.А.
<p><u>2. Выполнение плана по контингенту:</u></p> <ul style="list-style-type: none">-открытие и комплектование групп- контроль документации педагогов- анализ посещаемости и заболеваемости детей- создание условий для полноценной работы новой логопедической группы	05-09.15 По плану В течение года	Семенова И.С. Сергеенкова Ю.И. Ст. м/с Семенова И.С.
<p><u>3.Работа с кадрами:</u></p> <ul style="list-style-type: none">-общие собрания трудового коллектива;-рабочие совещания;-организация сан-эпид режима.	В течение года	Семенова И.С., Сергеенкова Ю.И. Ст. м/с, врач, зав. ГБДОУ, совет по питанию
<p><u>4. Административный контроль:</u></p> <ul style="list-style-type: none">-организация питания ГДОУ;-план совета по питанию (прилагается);-анализ выполнения правил внутреннего распорядка и требований техники безопасности;-выполнение графиков работы;-ведение документации материально ответственными лицами;-выполнение противопожарной безопасности;-выполнение сроков медицинского осмотра сотрудниками.	1 раз в два месяца В течение года	зав. ГБДОУ ст. м\с, врач-педиатр зав. ГБДОУ зав. ГБДОУ зав. ГБДОУ Чибисова С.А. Зав. ГБДОУ Зав. ГБДОУ, зам.зав. по АХЧ Ст. медсестра Врач