

**ПУБЛИЧНЫЙ ДОКЛАД  
О РАБОТЕ ГБДОУ ДЕТСКИЙ САД № 14  
КОМПЕНСИРУЮЩЕГО ВИДА ВАСИЛЕОСТРОВСКОГО РАЙОНА  
ЗА 2015-2016 УЧЕБНЫЙ ГОД.**

**1. Общие характеристика дошкольного учреждения.**

**Тип:** дошкольное образовательное учреждение

**Вид:** детский сад компенсирующего вида (реализует адаптированную образовательную программу в группах компенсирующей направленности.)

**Статус:** Государственное бюджетное дошкольное образовательное учреждение компенсирующего вида.

**Лицензия на образовательную деятельность:** 78 № 001658 регистрационный № 122 от 26 января 2012г. – бессрочная

**Местонахождение, удобство транспортного расположения:**

199397, г. Санкт-Петербург, ул. Наличная д.40, корпус 6, литер А

**Контакты:**

Сайт <http://vasdou014.ucoz.ru>

Телефон/ факс: 350-37-19, 350-29-24

E-mail: [vasdou014@spb.edu.ru](mailto:vasdou014@spb.edu.ru)

**Режим работы:** 12-часовой режим работы (с 7.00 -19.00).

**Структура и количество групп**

В ГБДОУ № 14 в 2015-2016 учебном году функционирует всего 12 групп, из них 11 групп дошкольного возраста дневного пребывания (с 7.00 до 19.00):

2 – для детей со сложным дефектом, задержкой психического развития

1 – для детей с тяжелым нарушением речи заикание

8 - для детей с тяжелым нарушением речи общее недоразвитие речи

И 1 группа кратковременного пребывания (с 9.00 до 12.00) для детей с тяжелым нарушением речи

Работает логопункт для детей микрорайона.

Наполняемость групп – 15-17 человек.

Списочный состав детей в 2015-2016 учебный год – 190 детей. Все воспитанники зачислены в детский сад на основании заключения Территориальной медико-психолого-педагогической комиссии (ТМППК).

**2. Структура управления дошкольным учреждением**

Учредителем Образовательного учреждения является субъект Российской Федерации – город федерального значения Санкт-Петербург, в лице исполнительного органа государственной власти Санкт-Петербурга Администрация Василеостровского района Санкт-Петербурга (далее по тексту Устава - Администрация района), расположенная по адресу: 199178, Санкт-Петербург, В.О., Большой пр., д.55.,

Образовательное учреждение находится в ведении исполнительного органа государственной власти Санкт-Петербурга, Комитета по образованию Санкт-Петербурга, расположенный по адресу: 190000, Санкт-Петербург, пер Антоненко, д 8.литер А..

Органом государственного общественного управления является Отдел образования Василеостровского района города Санкт-Петербурга расположенного по адресу 199178, , 10-ая линия, д. 37



**Медико-социальные условия пребывания детей в ГБДОУ №14 в 2015-2016 учебном году**

Групповые помещения, а также кабинеты специалистов достаточно освещены, режим пребывания детей в детском саду построен в соответствии с санитарно-эпидемиологическими требованиями. Детям предоставлено полноценное и сбалансированное питание. В ГБДОУ четко работает механизм взаимодействия медицинской службы и педагогов. Педагогами успешно применяются здоровьесберегающие образовательные технологии. Созданы условия для качественной физкультурно-оздоровительной работы: оборудован физкультурный зал, физкультурная площадка на улице.

С целью профилактики заболеваний детей в ГБДОУ № 14 проводится оздоровительная работа:

- витаминотерапия по назначению врача-педиатра,
- воздушные ванны,
- босоножье,
- дорожка здоровья,
- влажное топтание,
- бактерицидные лампы ОБМ-150

**Уровень физического развития детей**

	Низкий	Средний	Высокий
<b>2013-2014</b>	4,1%	86,1%	9,8%
<b>2014-2015</b>	4,9%	88,6%	6,5%
<b>2015-2016</b>	4,2%	89,3%	6,5%

**Оценка состояния здоровья детей**

	2013-2014		2014-2015		2015-2016	
Число дней, пропущенных одним ребенком	12,9		13.2		17.2	
Заболеваемость (всего случаев по ГБДОУ)	317		322		334	
Количество часто болеющих детей	11		15			
Количество детей с хроническими заболеваниями	32	20%	32	20%	34	18.3%
Травмы	-		-		-	

№ п/п	Критерии по СанПину (п.2.11.7)	Количество детей		
		2013-2014	2014-2015	2015-2016
1	Общая заболеваемость детей	317	322	334
2	Острая заболеваемость:			
	- ОРЗ + грипп	203	208	210
	- ангина	4	6	2
	- ветряная оспа	21	26	38
	- прочие	102	82	76
	- пневмония	-		
3	Заболеваемость детей:			

	- в случаях на 1-го ребенка - в днях на 1-го ребенка	2	2	2
4	% часто болеющих детей	9,7%	12,5%	17,2%
5	Индекс здоровья	2,4%	2,4%	2,3%
6	% детей, имеющих морфофункциональные отклонения	100%	100%	100%
7	% детей с хроническими заболеваниями	11,4%	11,6%	12%
8	% детей функционально незрелых к обучению в школе	7,6%	8,2%	9,3%
9	% детей с нарушениями состояния здоровья, вызванными адаптацией к дошкольному учреждению	0%	0%	0%
10	Распределение детей по группам физического развития: - мезосоматический тип развития - макросоматический тип развития - микросоматический тип развития	86,1% 9,8% 4,1%	86,6% 8,9% 4,5%	86,6% 8,3% 5,1%
11	Распределение детей по группам здоровья: I II III IV	0 174 16 5	0 174 16 6	0 160 22 7
12	% детей, нуждающихся в оздоровительных мероприятиях	100%	100%	100%

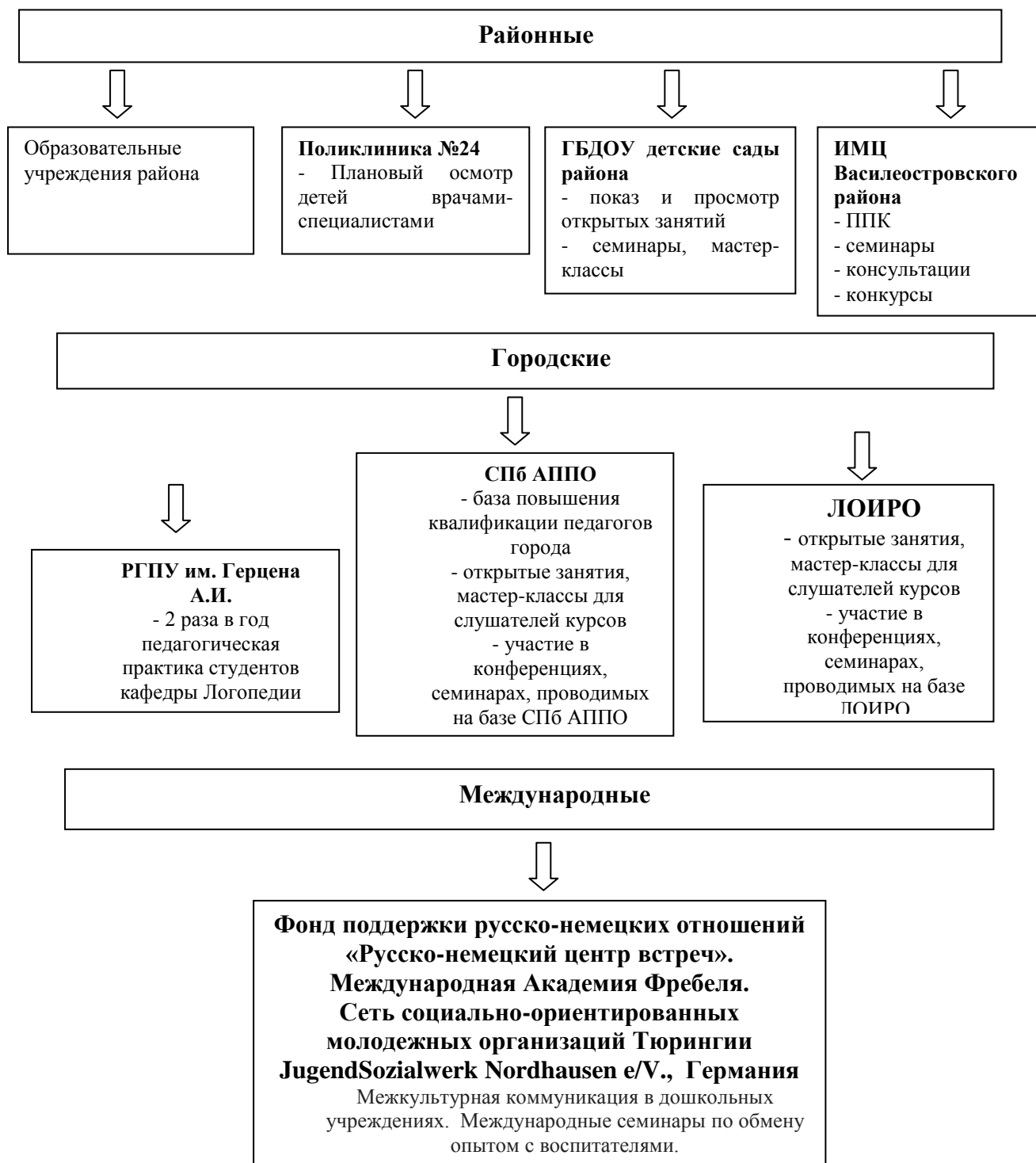
В ГБДОУ созданы условия в соответствии с Федеральными государственными образовательными стандартами дошкольного образования для детей с ограниченными возможностями здоровья. Осуществляется комплексный дифференцированный подход, созданы возможности для обучения и воспитания по индивидуальному образовательному маршруту. Педагогическими работниками широко применяются информационные технологии.

#### **4. Организация питания.**

В ГБДОУ д/с №14 организовано 4-х разовое питание для групп 12-ти часового пребывания и 1-разовое питание для группы 3-х часового пребывания в соответствии с примерными циклическими десятидневными меню для организации питания детей, посещающих дошкольные образовательные учреждения Санкт-Петербурга, в соответствии с физиологическими нормами потребления продуктов питания, согласно контингента детей в ГБДОУ, согласованными начальником Управления Социального питания Правительства Санкт-Петербурга Н.А. Петровой. Питание организовано ООО «Фирма Флоридан».

## 5. Социальная активность и социальное партнерство ГБДОУ

ГБДОУ д/с №14 успешно сотрудничает с различными организациями.



В 2015-2016 году педагогический коллектив ГБДОУ № 14 активно участвовал в районных, городских и международных мероприятиях:

1. Инструктор по физическому воспитанию Квасова А.Р. заняла I место в районном конкурсе педагогических достижений по физической культуре и спорту в номинации «Мастер педагогического труда по физкультурно-оздоровительной работе».
2. Воспитатель Проскурякова Е.А. стала лауреатом городского конкурса «Воспитатель-Росси 2016» в номинации «Лучший воспитатель – профессионал образовательной организации».

3. Учителя – логопеды Князева А.В., Панова О.К., Черняева Е.А., Александрова Т.И. являются руководителями практикой студентов факультета коррекционной педагогики РГПУ им. Герцена А.И.
4. Учитель-логопед Панова О.К. читает лекции, проводит семинары для слушателей курсов повышения квалификацией СПБАППО и ЛОИРЛО, является модератором секций всероссийских конференций, проводимых ЛОИРЛО.
5. Педагог-психолог Тутаева Е.Е., воспитатель Ушакова Н.В. выступили на международной конференции «Ребенок в мегаполисе. Как познать природу».
6. Администрация и педагоги ГБДОУ принимали участие в Германо-российском обмене специалистами по теме «Межкультурная коммуникация в детских учебных заведениях. Мультипликация лучшего опыта» в Санкт-Петербурге и в Германии

#### **6. Финансовое обеспечение функционирование и развитие ГБДОУ**

Средства поступают из бюджета СПб. Расходы распределяются согласно статьям бюджета ГБДОУ и выделенным на них средств.

В соответствии с Законом Санкт-Петербурга «О плате за содержание ребенка в образовательных учреждениях, реализующих общеобразовательную программу дошкольного образования», принятый Законодательным собранием Санкт-Петербурга 30 мая 2007 года с изменениями внесенными Законом Санкт-Петербурга от 07 февраля 2008 года № 27-8, согласно ст.5, п. 4 родительская плата за содержание детей в детском саду компенсирующего вида не взимается.

Источником финансирования являются: бюджетные средства согласно субсидии на использование государственного задания. ДОУ выполнил государственное задания на оказание государственных услуг на 100 %; по количеству, по объему, по качеству.

<b>Расходы организации (на 1 полугодие 2016 г)</b>		
Наименование показателей	№ строки	Фактически
1	2	3
Расходы организации - всего (сумма строк 02, 04 - 11)	01	34439,12
в том числе:	02	20916,65
оплата труда		
из нее:		
педагогического персонала (без совместителей)	03	11713,32
начисления на оплату труда	04	6660,21
питание	05	3897,84
услуги связи	06	39,66
транспортные услуги	07	7,89
коммунальные услуги	08	1038,42
материальные запасы		
	09	110,64
услуги по содержанию имущества	10	364,33
прочие затраты	11	1403,48
Инвестиции, направленные на приобретение основных фондов	12	-

## **7. Результаты образовательной деятельности**

В ГБДОУ № 14 реализуется адаптированная основная образовательная программа дошкольного образования, созданы условия в соответствии с Федеральными государственными образовательными стандартами дошкольного образования для детей с ограниченными возможностями здоровья. Широко используются информационные технологии, создана комплексная система планирования образовательной деятельности с учетом направленности реализуемой образовательной программы, возрастных особенностей воспитанников, которая позволяет поддерживать качество подготовки воспитанников к школе на достаточно высоком уровне.

Воспитательная работа с детьми проводится по всем направлениям в соответствии со структурой личности ребенка. Режимные моменты, игра, образовательная деятельность, праздники, досуги и другие мероприятия, - все виды жизнедеятельности ребенка в саду способствуют гармоничному развитию всех его сфер.

Большую роль в оптимизации воспитательно – образовательного процесса играет повышение профессиональной грамотности педагогов в области основ дошкольной психологии. Работа проводится в виде семинаров, круглых столов, индивидуальных собеседований педагогических советов и других форм.

В ДОУ соблюдаются санитарно-гигиенические нормы, предъявляемые к содержанию детей дошкольного возраста, создана современная, эстетически привлекательная предметно-развивающая среда, активно используются инновационные методы, средства и формы дошкольного образования, созданы комфортные условия для прогулок детей, развития двигательной активности на воздухе.

В ДОУ обеспечивается благоприятного микроклимата, психологической комфортности в детском коллективе.

Педагогическое образование родителей (или законных представителей) воспитанников осуществляется как традиционными методами через наглядные пособия, стенды, беседы, консультации, родительские собрания, так и с помощью современных средств информатизации (сайт ГБДОУ)

Качество образования воспитанников определяется на основе мониторинга (диагностики развития детей).

### **СВОДНАЯ ТАБЛИЦА ПО РЕЗУЛЬТАТАМ**

Уровень развития (кол-во чел.)			Зрительно-моторная координация	ПАМЯТЬ		МЫШЛЕНИЕ						Речевое развитие	
	Скорость, работоспособность	Внимательность		зрительная	речевая	линейное	структурное	интуитивное	логическое	Речевое	образное		абстрактное
Низкий	1	4	1	-	-	-	-	-	-	-	-	-	-
Слабый	11	12	25	6	6	3	12	17	13	6	4	24	18
Средний	31	17	38	45	42	3	43	30	49	51	4	27	44
Хороший	22	17	2	15	13	2	11	-	4	9	1	15	4
Высокий	1	16		-	5	-	-	-	-	-	-	-	-

Анализируя данные обследования по методике «Тест школьной зрелости Керна-Йерасика» можно сделать вывод о том, что школьной зрелости на момент обследования уже достигли 94% обследуемых выпускников, из них: 43% показали уровень выше среднего, 51% выпускников показали средний уровень школьной зрелости, 6% показали результат ниже среднего – это дети с тяжелой неврологической патологией.

Готовность детей с ТНР, достигших на момент обследования 6 лет 6мес. к школьному обучению находится в основном на среднем уровне, 2 детям рекомендовано дополнительное обследование для получения более надежных данных и консультации врачей-специалистов, 6 детям рекомендовано дублирование подготовительной группы для детей с ТНР и поступление в школу в полные 7 лет .

По результатам психодиагностического обследования педагогами-психологами для родителей проведены групповые и индивидуальные консультации, с подробным анализом полученных результатов. Для каждого ребенка составлен «Психологический профиль» и разработаны рекомендации для родителей, цель которых – эффективное оказание помощи первокласснику, профилактика школьной дезадаптации.

Отмечается тенденция в выборе родителей между школьным и дошкольным учреждением: поступление ребенка в школу в полные 7 лет (это 85% выпускников) на сегодняшний день, в большинстве случаев, является самостоятельным решением родителей либо решением, принятым по рекомендациям специалистов ДОУ; в прошлые годы большинство родителей 6-летних «осенних» и «декабрьских» детей делали выбор в пользу школьного обучения. Выбор большинством родителей продления дошкольного детства отмечается с прошлого 2014-15 учебного года, что можно считать результатом целенаправленной просветительской и консультативной работы педагогов-специалистов, подкрепленной рекомендациями ФГОС.

Таким образом, на основе анализа результатов диагностического обследования можно сделать вывод о эффективности образовательного процесса ДОУ. Воспитательно-образовательный процесс строится с учетом индивидуальных потребностей и возможностей детей с ТНР, с осознанием важности дошкольной ступени образования, в сотрудничестве с семьями воспитанников.

#### **8. Основные направления ближайшего развития.**

- Повышение эффективности системы психолого-педагогической поддержки всех участников образовательного процесса.
- Внедрение стратегии устойчивого развития во все звенья управленческой деятельности ГБДОУ
- Развитие кадрового педагогического потенциала ГБДОУ
- Управление репутацией ГБДОУ
- Сохранение и укрепление здоровья дошкольников.
- Обеспечение преемственности между детским садом и школой.
- Обеспечение гармоничного развития личности на основе уникального культурного и исторического наследия Санкт-Петербурга.