

**ПУБЛИЧНЫЙ ДОКЛАД
О РАБОТЕ ГБДОУ ДЕТСКИЙ САД № 14
КОМПЕНСИРУЮЩЕГО ВИДА ВАСИЛЕОСТРОВСКОГО РАЙОНА
ЗА 2016-2017 УЧЕБНЫЙ ГОД.**

1. Общие характеристика дошкольного учреждения.

Тип: дошкольное образовательное учреждение

Вид: детский сад компенсирующего вида (реализует адаптированную образовательную программу в группах компенсирующей направленности.)

Статус: Государственное бюджетное дошкольное образовательное учреждение компенсирующего вида.

Лицензия на образовательную деятельность: 78 № 001658 регистрационный № 122 от 26 января 2012г. – бессрочная

Местонахождение, удобство транспортного расположения:

199397, г. Санкт-Петербург, ул. Наличная д.40, корпус 6, литер А

Контакты:

Сайт <http://vasdou014.ucoz.ru>

Телефон/ факс: 350-37-19, 350-29-24

E-mail: vasdou014@mail.ru

Режим работы: 12-часовой режим работы (с 7.00 -19.00).

Структура и количество групп

В ГБДОУ № 14 в 2016-2017 учебном году функционирует всего 12 групп, из них 11 групп дошкольного возраста дневного пребывания (с 7.00 до 19.00):

2 – для детей со сложным дефектом, задержкой психического развития

1 – для детей с тяжелым нарушением речи заикание

8 - для детей с тяжелым нарушением речи общее недоразвитие речи

И 1 группа кратковременного пребывания (с 9.00 до 12.00) для детей с тяжелым нарушением речи

Работает логопункт для детей микрорайона.

Наполняемость групп – 15-17 человек.

Списочный состав детей в 2016-2017 учебный год – 190 детей. Все воспитанники зачислены в детский сад на основании заключения Территориальной психолого-медико-педагогической комиссии (ТПМПК).

2. Структура управления дошкольным учреждением

Учредителем Образовательного учреждения является субъект Российской Федерации – город федерального значения Санкт-Петербург, в лице исполнительного органа государственной власти Санкт-Петербурга Администрация Василеостровского района Санкт-Петербурга (далее по тексту Устава - Администрация района), расположенная по адресу: 199178, Санкт-Петербург, В.О., Большой пр., д.55.,

Образовательное учреждение находится в ведении исполнительного органа государственной власти Санкт-Петербурга, Комитета по образованию Санкт-Петербурга, расположенный по адресу: 190000, Санкт-Петербург, пер Антоненко, д 8.литер А..

Органом государственного общественного управления является Отдел образования Василеостровского района города Санкт-Петербурга расположенного по адресу 199178, , 10-ая линия, д. 37

Формами самоуправления в соответствии с Уставом образовательного учреждения являются: Совет ДОУ, Педагогический Совет

3. Условия осуществления образовательного процесса

Материально-техническая база ГБДОУ

В учебном году на бюджетные средства было приобретено:

1. Канцелярские товары
2. Хозяйственные товары
3. Посуда

Кадровое обеспечение деятельности ГБДОУ

Педагогическими кадрами детский сад укомплектован на 100%. Педагогический коллектив характеризуется стабильностью, работоспособностью, стремлением к повышению квалификации и педагогического мастерства.

Должность	Образование и уровень квалификации				Стаж работы								Награды	
	Высшее	Ср. специальное	Высшая КК	Первая КК	Педагогический стаж				Стаж работы в ДОУ				За гуманизацию школ СПб	Почетный работник общего образования
					от 5-10	от 10-15	от 15-25	свыше 25	от 5-10	от 10-15	от 15-25	свыше 25		
Заведующий (1)	1		1				1				1		1	1
Старший воспитатель (1)	1		1			1			1					
Воспитатель (19)	10	7			8	1		10	12			7		2
Учитель-логопед (12)	12		9	3	2	5		4	3	3		4		
Учитель-дефектолог (2)	2		1	1	1	1			1		1			
Педагог-психолог (2)	2		1	1		1	1		2					
Музыкальный Руководитель (1)		1	1					1				1		1

Инструктор по физическому воспитанию (1)	1													
--	---	--	--	--	--	--	--	--	--	--	--	--	--	--

Медико-социальные условия пребывания детей в ГБДОУ №14 в 2016-2017 учебном году

Групповые помещения, а также кабинеты специалистов достаточно освещены, режим пребывания детей в детском саду построен в соответствии с санитарно-эпидемиологическими требованиями. Детям предоставлено полноценное и сбалансированное питание. В ГБДОУ четко работает механизм взаимодействия медицинской службы и педагогов. Педагогами успешно применяются здоровьесберегающие образовательные технологии. Созданы условия для качественной физкультурно-оздоровительной работы: оборудован физкультурный зал, физкультурная площадка на улице.

С целью профилактики заболеваний детей в ГБДОУ № 14 проводится оздоровительная работа:

- воздушные ванны,
- босоножье,
- дорожка здоровья,
- влажное топтание,
- бактерицидные лампы ОБМ-150

Уровень физического развития детей

	Низкий	Средний	Высокий
2014-2015	4,1%	86,1%	9,8%
2015-2016	4,9%	88,6%	6,5%
2016-2017	4,2%	89,3%	6,5%

Оценка состояния здоровья детей

	2014-2015		2015-2016		2016-2017	
Число дней, пропущенных одним ребенком	12,9		13,2		17,2	
Заболеваемость (всего случаев по ГБДОУ)	317		322		334	
Количество часто болеющих детей	11		15			
Количество детей с хроническими заболеваниями	32	20%	32	20%	34	18,3%
Травмы	-		-		-	

№ п/п	Критерии по СанПину (п.2.11.7)	Количество детей		
		2014-2015	2015-2016	2016-2017
1	Общая заболеваемость детей	317	322	334
2	Острая заболеваемость: - ОРЗ + грипп - ангина	203 4	208 6	210 2

	- ветряная оспа	21	26	38
	- прочие	102	82	76
	- пневмония	-		
3	Заболеваемость детей: - в случаях на 1-го ребенка - в днях на 1-го ребенка	2	2	2
4	% часто болеющих детей	9,7%	12,5%	17,2%
5	Индекс здоровья	2,4%	2,4%	2,3%
6	% детей, имеющих морфофункциональные отклонения	100%	100%	100%
7	% детей с хроническими заболеваниями	11,4%	11,6%	12%
8	% детей функционально незрелых к обучению в школе	7,6%	8,2%	9,3%
9	% детей с нарушениями состояния здоровья, вызванными адаптацией к дошкольному учреждению	0%	0%	0%
10	Распределение детей по группам физического развития: - мезосоматический тип развития - макросоматический тип развития - микросоматический тип развития	86,1% 9,8% 4,1%	86,6% 8,9% 4,5%	86,6% 8,3% 5,1%
11	Распределение детей по группам здоровья: I II III IV	0 174 16 5	0 174 16 6	0 160 22 7
12	% детей, нуждающихся в оздоровительных мероприятиях	100%	100%	100%

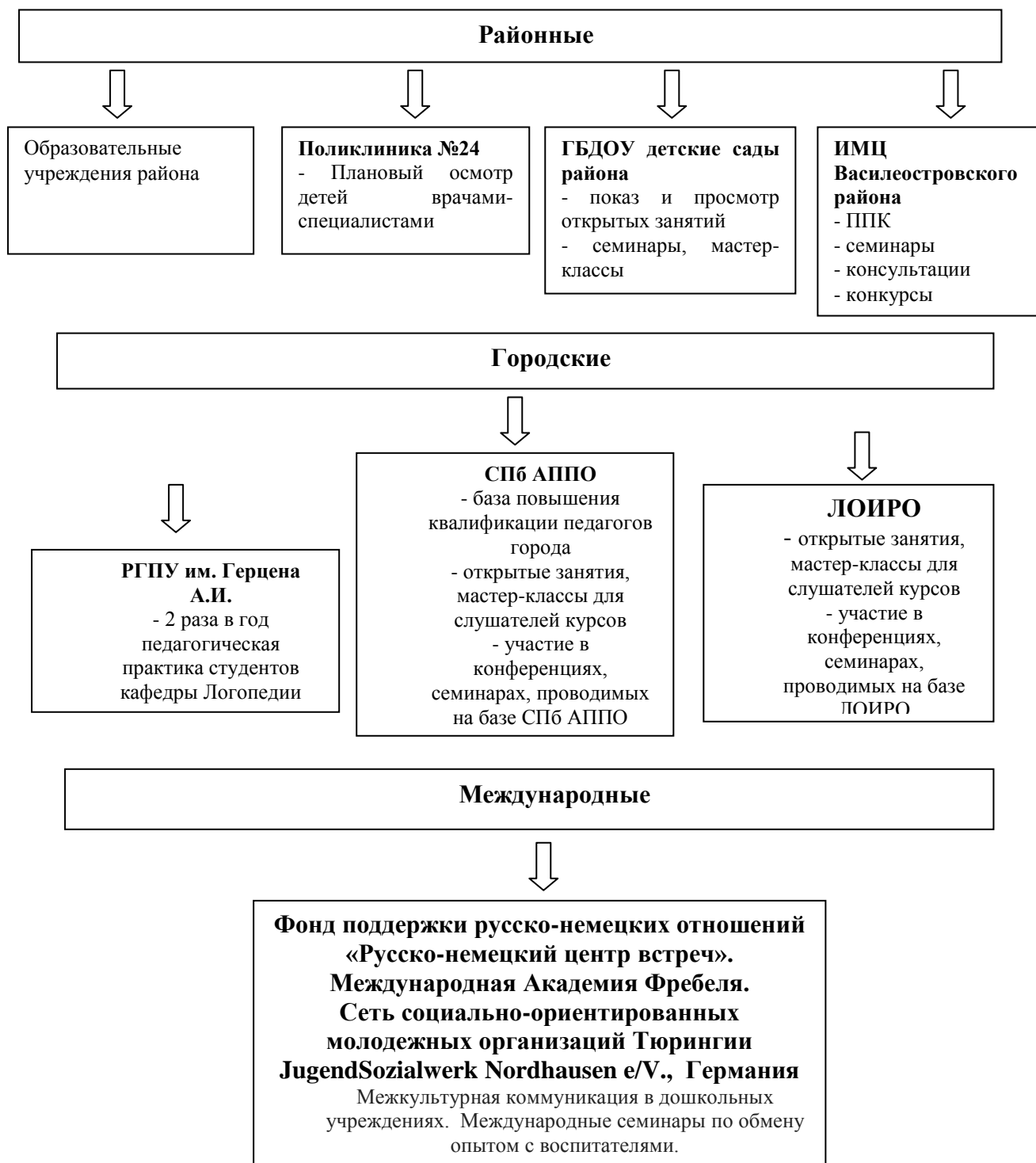
В ГБДОУ созданы условия в соответствии с Федеральными государственными образовательными стандартами дошкольного образования для детей с ограниченными возможностями здоровья. Осуществляется комплексный дифференцированный подход, созданы возможности для обучения и воспитания по индивидуальному образовательному маршруту. Педагогическими работниками широко применяются информационные технологии.

4. Организация питания.

В ГБДОУ д/с №14 организовано 4х разовое питание для групп 12-ти часового пребывания и 1-разовое питание для группы 3-х часового пребывания в соответствии с примерными циклическими десятидневными меню для организации питания детей, посещающих дошкольные образовательные учреждения Санкт-Петербурга, в соответствии с физиологическими нормами потребления продуктов питания, согласно контингента детей в ГБДОУ, согласованными начальником Управления Социального питания Правительства Санкт-Петербурга Н.А. Петровой. Питание организовано ООО «Фирма Флоридан».

5. Социальная активность и социальное партнерство ГБДОУ

ГБДОУ д/с №14 успешно сотрудничает с различными организациями.



В 2016-2017 году педагогический коллектив ГДОУ № 14 активно участвовал в районных, городских и международных мероприятиях:

- Педагог-психолог Тутаева Е.Е. – победитель Петербургского регионального конкурса «Воспитатели России»
- Воспитатель Ржевцева Е.А. – 3 место в Петербургском региональном конкурсе «Воспитатели России»
- Учитель-логопед Князева А.В. – лауреат Петербургского регионального конкурса «Воспитатели России»

- Инструктор по физическому воспитанию Квасова А.Р. заняла I место в районном конкурсе педагогических достижений по физической культуре и спорту в номинации «Мастер педагогического труда по физкультурно-оздоровительной работе».
- Учителя – логопеды Выборнова В.В., Князева А.В., Панова О.К., Черняева Е.А., являются руководителями практикой студентов факультета коррекционной педагогики РГПУ им. Герцена А.И.
- Учитель-логопед Панова О.К. читает лекции, проводит семинары для слушателей курсов повышения квалификацией СПБАППО и ЛОИРЛО, является модератором секций всероссийских конференций, проводимых ЛОИРЛО.
- Участие в международной конференции «Детский сад. Ворота в мир» в рамках 14 недели Германии в Санкт-Петербурге.

6. Финансовое обеспечение функционирование и развитие ГБДОУ

Средства поступают из бюджета СПб. Расходы распределяются согласно статьям бюджета ГБДОУ и выделенным на них средств.

В соответствии с Законом Санкт-Петербурга «О плате за содержание ребенка в образовательных учреждениях, реализующих общеобразовательную программу дошкольного образования», принятый Законодательным собранием Санкт-Петербурга 30 мая 2007 года с изменениями внесенными Законом Санкт-Петербурга от 07 февраля 2008 года № 27-8, согласно ст.5, п. 4 родительская плата за содержание детей в детском саду компенсирующего вида не взимается.

Источником финансирования являются: бюджетные средства согласно субсидии на использование государственного задания. ДОУ выполнил государственное задания на оказание государственных услуг на 100 %; по количеству, по объему, по качеству.

Расходы организации (на 1 полугодие 2017 г)

Наименование показателей	№ строки	Фактически
1	2	3
Расходы организации - всего (сумма строк 02, 04 - 11)	01	35735,7
в том числе: оплата труда	02	22932,4
из нее: педагогического персонала (без совместителей)	03	13461,32
начисления на оплату труда	04	6636,1
питание	05	4387,75
услуги связи	06	35,0
транспортные услуги	07	-
коммунальные услуги	08	1229,8
материальные запасы	09	137,4
услуги по содержанию имущества	10	260,0
прочие затраты	11	117,35
Инвестиции, направленные на приобретение основных фондов	12	-

7. Результаты образовательной деятельности

В ГБДОУ реализуется адаптированная основная образовательная программа дошкольного образования, созданы условия в соответствии с Федеральными государственными образовательными стандартами дошкольного образования для детей с ограниченными возможностями здоровья. Широко используются информационные технологии, создана комплексная система планирования образовательной деятельности с учетом направленности реализуемой образовательной программы, возрастных особенностей воспитанников, которая позволяет поддерживать качество подготовки воспитанников к школе на достаточно высоком уровне.

Воспитательная работа с детьми проводится по всем направлениям в соответствии со структурой личности ребенка. Режимные моменты, игра, образовательная деятельность, праздники, досуги и другие мероприятия, - все виды жизнедеятельности ребенка в саду способствуют гармоничному развитию всех его сфер.

Большую роль в оптимизации воспитательно – образовательного процесса играет повышение профессиональной грамотности педагогов в области основ дошкольной психологии. Работа проводится в виде семинаров, круглых столов, индивидуальных собеседований педагогических советов и других форм.

В ДОУ соблюдаются санитарно-гигиенические нормы, предъявляемые к содержанию детей дошкольного возраста, создана современная, эстетически привлекательная предметно-развивающая среда, активно используются инновационные методы, средства и формы дошкольного образования, созданы комфортные условия для прогулок детей, развития двигательной активности на воздухе.

В ДОУ обеспечивается благоприятного микроклимата, психологической комфортности в детском коллективе.

Педагогическое образование родителей (или законных представителей) воспитанников осуществляется как традиционными методами через наглядные пособия, стенды, беседы, консультации, родительские собрания, так и с помощью современных средств информатизации (сайт ГБДОУ)

Качество образования воспитанников определяется на основе мониторинга (диагностики развития детей).

Сводная таблица по результатам

Уровень сформированности (кол-во чел.)	Тест Тулуз-Пьерона		Зрительно-моторная координация	Память		Мышление							Речевое развитие	
	Скорость (54 чел.)	Внимание (63 чел.)		речевая	зрительная	линейное	структурно	интуитивное	логическое	речевое	образное	абстрактно		
Низкий	1	2	-	-	-	-	-	-	-	-	1	-	-	-
Слабый	7	9	22	1	3	9	4	9	12	5	4	17	7	
Средний	17	26	19	33	29	11	25	32	37	40	37	31	35	
Хороший	13	11	11	20	15	34	21	12	5	8	13	4	12	
высокий	16	6	2	-	7	-	4	1	-	-	-	2	-	

Результаты по выполнению «теста Тулуз-Пьерона» в среднем достаточно положительные для детей с ТНР, имеющих в анамнезе неврологический статус: 79% обследуемых показали результат от среднего (48%) и выше (31%) по параметру

«внимательность», 86% - по параметру «скорость переработки информации - работоспособность», из них 54% - выше среднего. По результатам, у 21% обследуемых выявлен слабый уровень сформированности параметра «внимательность», у 14% - результат параметра «скорость переработки информации» находится на слабом уровне и эти значения коррелируют со слабым уровнем развития зрительно-моторной координации. Данные дети находятся в группе риска по неврологической симптоматике и, следовательно, можно сделать предположение, что школьная адаптация будет проходить с затруднениями.

Показатели измерения ведущей кратковременной памяти показывают незначительное преобладание у обследуемых кратковременной зрительной памяти, как ведущей, у 12 детей одинаково хорошо развиты оба вида памяти, у 2 детей не удалось выявить ведущую репрезентативную систему – оба показателя на слабом уровне, 3 ребенка показали результат с недостаточной опорой на ведущий канал восприятия информации, что может вызвать затруднения в процессе получения информации на уроке. Уровень развития кратковременной зрительной памяти у 58% обследуемых средний, что достаточно для овладения массовой школьной программой, 37% показали хороший и высокий уровень. Показатели уровня развития кратковременной речевой памяти позволяют предположить, что 44% обследуемых не будут испытывать проблем при вербальной подаче информации на уроках.

По результатам диагностического обследования мы можем сделать вывод о сформированности интеллектуальной готовности к обучению в школе у большинства обследуемых выпускников с ТНР. У преобладающей части обследуемых развитие мыслительной сферы соответствует возрастной норме: 20% показали средний и 63% - хороший уровень сформированности линейного визуального мышления, у 93% обследуемых уровень сформированности структурного визуального мышления средний и выше среднего, что является высоким результатом для дошкольников, не достигших 7-летнего возраста на момент обследования. Высокие показатели по сформированности речевого мышления у детей с ТНР : 74% - средний уровень, 15% - выше среднего являются результатом целенаправленной работы. Ожидаемым является результат по развитию абстрактного мышления: 78% обследуемых показали результат от среднего (57%) и выше (11%), что является хорошим результатом в сравнении со средним по городу (по результатам Л.А.Ясюковой) и в сравнении с результатами прошлых лет. У 2 детей, которым на момент поступления в школу не будет полных 7 лет, диагностирован низкий уровень развития мыслительной сферы и им рекомендовано дублирование подготовительной группы. Большинство детей зачислены в массовые общеобразовательные школы микрорайона (по информации родителей), около 10 % родителей выбирают усиленные гимназические программы.

При обследовании особое внимание обращалось на выявленный нами ранее проблемный параметр для большинства выпускников с ТНР – «Развитие зрительно-моторной координации». В течении учебного года педагоги ведут целенаправленную углубленную работу с детьми по развитию зрительно-моторной координации. Обследуемые показали следующие результаты: на сентябрь - 68% слабый уровень, 13% - низкий, 18 % средний уровень, 1% - выше среднего; на момент итогового обследования: 41% слабый уровень, 35% - средний, 24% - выше среднего. По данному показателю мы можем предположить затруднения при овладении, в первую очередь, письмом, что особенно актуально именно в 1-м классе, так как без организации со стороны учителя индивидуального подхода данные затруднения могут привести к школьной дезадаптации, а, в дальнейшем - к снижению самооценки ученика, поэтому особое внимание родителей при ознакомлении с результатами, обращается на необходимость продолжать и в начальной школе работу по развитию у ребенка зрительно-моторной координации. Анализируя динамику показателей, можно сделать вывод о стабильно эффективной целенаправленной работе педагогов по развитию зрительно-моторной координации у воспитанников с ТНР.

Анализируя данные по «Тесту школьной зрелости Керна-Йерасика», можно сделать предварительный вывод о том, что школьной зрелости на момент обследования достигли 84% обследуемых (из них -21% показали уровень выше среднего). У 42% выпускников стабильно средний уровень школьной зрелости, у 21% - нижняя граница средних значений, что достаточно для овладения массовой образовательной программой с учетом в обучении индивидуальных особенностей, но недостаточно для обучения в гимназических классах. 16% показали результат ниже среднего – это дети с тяжелой неврологической патологией (2 мальчика поступят в школу в неполные 7 лет), родителям которых даны подробные рекомендации по сопровождению детей в начальной школе.

Таким образом, можно сделать вывод о том, что готовность детей с ТНР, достигших на момент обследования 6 лет бмес., к школьному обучению находится в основном на среднем уровне, 3 детей требуют дополнительного обследования для получения более надежных данных и консультации специалистов, 3 детям рекомендовано дублирование подготовительной группы и поступление в школу в полные 7 лет.

Так же анализ полученных результатов позволяет сделать вывод об эффективной организации воспитательно-образовательного процесса в ДОУ:

- при организации и проведении мероприятий коррекционно-развивающего характера педагогами учитываются возможности, потребности и психологические особенности воспитанников с ТНР;
- большинство выпускников детского сада способны в полном объеме усваивать программу массовой общеобразовательной школы;
- организация и проведение целенаправленной углубленной работы педагогов по развитию у воспитанников зрительно-моторной координации и абстрактного мышления является результативной;
- сотрудничество с родителями воспитанников, организация просветительской работы с семьей повышает эффективность воспитательно-образовательного процесса.

8. Основные направления ближайшего развития.

- Повышение эффективности системы психолого-педагогической поддержки всех участников образовательного процесса.
- Внедрение стратегии устойчивого развития во все звенья управленческой деятельности ГБДОУ
- Развитие кадрового педагогического потенциала ГБДОУ
- Управление репутацией ГБДОУ
- Сохранение и укрепление здоровья дошкольников.
- Обеспечение преемственности между детским садом и школой.
- Обеспечение гармоничного развития личности на основе уникального культурного и исторического наследия Санкт-Петербурга.