

**Государственное дошкольное образовательное учреждение
детский сад №14 компенсирующего вида
Василеостровского района Санкт-Петербурга**

АНАЛИТИЧЕСКИЙ ОТЧЕТ ПО РЕЗУЛЬТАТАМ САМООБСЛЕДОВАНИЯ

(по состоянию на 01 сентября 2016 г.)

Составители: заведующий ГБДОУ д/с 14 Семенова И.С.
старший воспитатель Сергеенкова Ю.И.

Содержание

1. Общая характеристика учреждения.
2. Оценка системы управления образовательной организацией.
3. Оценка развития и укрепления материально-технической базы ГБДОУ
4. Оценка кадрового обеспечения деятельности ГБДОУ
5. Оценка медико-социальных условий пребывания детей в ГБДОУ №14 в 2015-2016 учебном году
6. Оценка содержания и качества подготовки воспитанников

Приложение 1. Показатели деятельности государственного бюджетного дошкольного образовательного учреждения детский сад №14 компенсирующего вида, подлежащего самообследованию.

АНАЛИТИЧЕСКИЙ ОТЧЕТ ПО РЕЗУЛЬТАТАМ САМООБСЛЕДОВАНИЯ
ГБДОУ д/с №14 компенсирующего вида Василеостровского района
Санкт-Петербурга
(по состоянию на 01 сентября 2016 г.)

1. Общая характеристика учреждения.

Тип: дошкольное образовательное учреждение

Вид: детский сад компенсирующего вида (реализует адаптированную образовательную программу в группах компенсирующей направленности.)

Статус: Государственное бюджетное дошкольное образовательное учреждение компенсирующего вида.

Лицензия на образовательную деятельность: 78 № 001658 регистрационный № 122 от 26 января 2012г. – бессрочная

Местонахождение, удобство транспортного расположения:

199397, г. Санкт-Петербург, ул. Наличная д.40, корпус 6, литер А

Контакты:

Сайт <http://vasdou014.ucoz.ru>

Телефон/ факс: 350-37-19, 350-29-24

E-mail: vasdou014@mail.ru

Режим работы: 12-часовой режим работы (с 7.00 -19.00).

Структура и количество групп

В ГБДОУ № 14 в 2015-2016 учебном году функционирует всего 12 групп, из них 11 групп дошкольного возраста дневного пребывания (с 7.00 до 19.00):

2 – для детей с задержкой психического развития

1 – для детей с тяжелым нарушением речи заикание

9 - для детей с тяжелым нарушением речи общее недоразвитие речи

И 1 группа кратковременного пребывания (с 9.00 до 12.00) для детей с тяжелым нарушением речи

Работает логопункт для детей микрорайона.

Наполняемость групп – 17 человек.

Списочный состав детей за 2015-2016 учебный год – 195 детей. Все воспитанники зачислены в детский сад на основании заключения Территориальной медико-психолого-педагогической комиссии (ТМППК).

Учредителем Образовательного учреждения является субъект Российской Федерации – город федерального значения Санкт-Петербург, в лице исполнительного органа государственной власти Санкт-Петербурга Администрация Василеостровского района Санкт-Петербурга (далее по тексту Устава - Администрация района), расположенная по адресу: 199178, Санкт-Петербург, В.О., Большой пр., д.55.,

Образовательное учреждение находится в ведении исполнительного органа государственной власти Санкт-Петербурга, Комитета по образованию Санкт-Петербурга, расположенный по адресу: 190000, Санкт-Петербург, пер Антоненко, д 8.литер А..

Органом государственного общественного управления является Отдел образования Василеостровского района города Санкт-Петербурга расположенного по адресу 199178, , 10-ая линия, д. 3

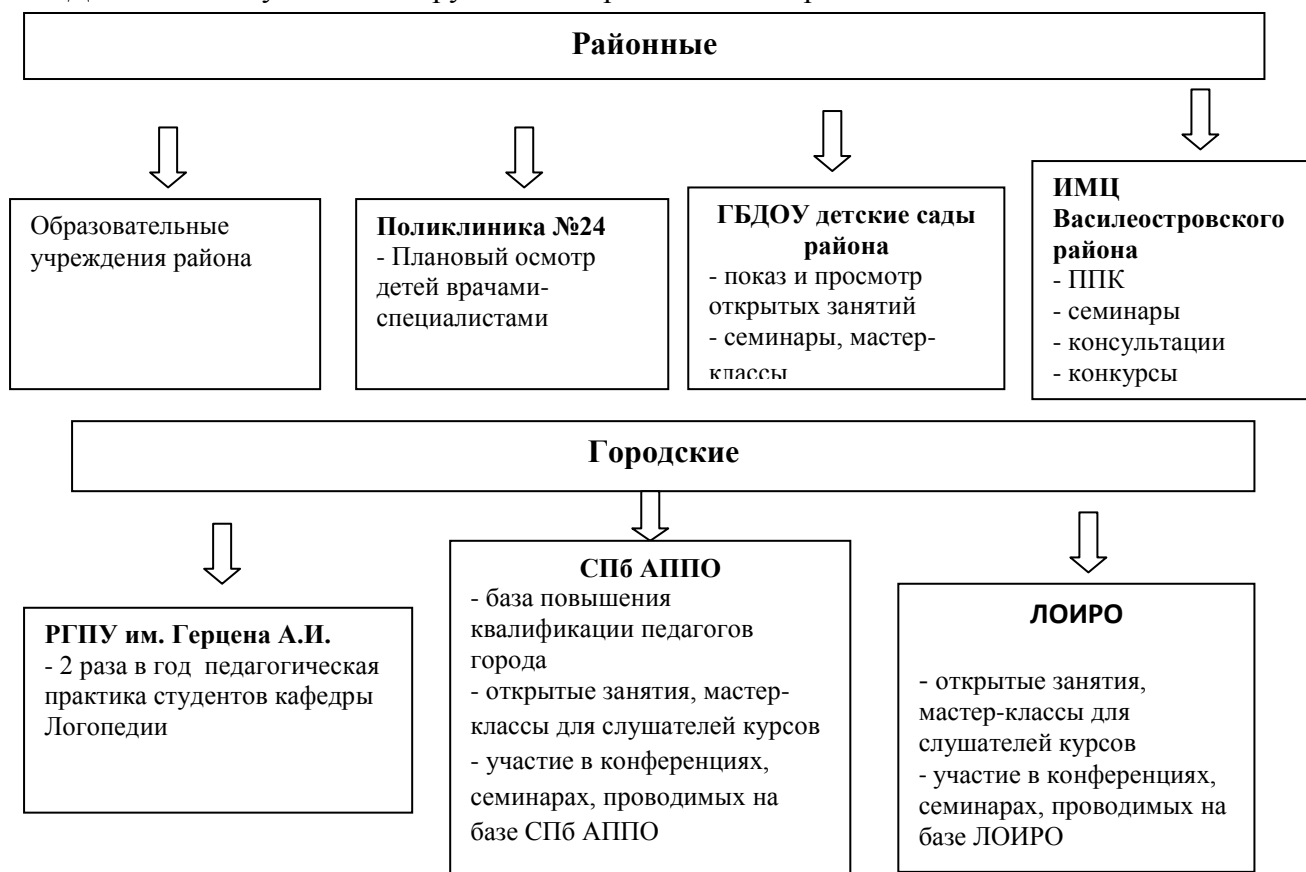
2. Оценка системы управления образовательной организацией.

Формами самоуправления в соответствии с Уставом образовательного учреждения являются: Совет ДОУ, Педагогический Совет

В 2015-2016 учебном году в ГБДОУ № 14 проведены следующие проверки надзорно-контрольными органами:

Дата проверки	Проверяющая организация	Вид проверки	Результаты
15.10.2015	Инспекция Комитета по образованию. Исполнение законодательства в сфере охраны труда.	Плановая выездная	Нарушений обязательных требований не выявлено.
17.05.2016	Администрация ВО района Соблюдение законодательства РФ и иных нормативных правовых актов о контрактной системе в сфере закупок государственных.	Плановая	Нарушений обязательных требований не выявлено.
13.07.2016	ОКДПР Василеостровского района ЧНДПР ГУ МЧС России по Санкт-Петербургу Выполнение предписания №2-9-437/1/1 от 03.06.2015	Внеплановая выездная	Нарушений обязательных требований не выявлено.

ГБДОУ д/с №14 успешно сотрудничает с различными организациями.



Международные

**Фонд поддержки русско-немецких отношений
«Русско-немецкий центр встреч».
Международная Академия Фребеля.
Сеть социально-ориентированных
молодежных организаций Тюрингии
JugendSozialwerk Nordhausen e/V., Германия**
Межкультурная коммуникация в дошкольных
учреждениях. Международные семинары по обмену
опытом с воспитателями.

В 2015-2016 году педагогический коллектив ГБДОУ № 14 активно участвовал в районных, городских и международных мероприятиях:

1. Инструктор по физическому воспитанию Квасова А.Р. заняла I место в районном конкурсе педагогических достижений по физической культуре и спорту в номинации «Мастер педагогического труда по физкультурно-оздоровительной работе».
2. Воспитатель Проскурякова Е.А. стала лауреатом городского конкурса «Воспитатель-Росси 2016» в номинации «Лучший воспитатель – профессионал образовательной организации».
3. Учителя–логопеды Князева А.В., Панова О.К., Черняева Е.А., Александрова Т.И. являются руководителями практикой студентов факультета коррекционной педагогики РГПУ им. Герцена А.И.
4. Учитель-логопед Панова О.К. читает лекции, проводит семинары для слушателей курсов повышения квалификации СПБАППО и ЛОИРЛО, является модератором секций всероссийских конференций, проводимых ЛОИРЛО.
5. Педагог-психолог Тутаева Е.Е., воспитатель Ушакова Н.В. выступили на международной конференции «Ребенок в мегаполисе. Как познать природу».
6. Администрация и педагоги ГБДОУ принимали участие в Германо-российском обмене специалистами по теме «Межкультурная коммуникация в детских учебных заведениях. Мультипликация лучшего опыта» в Санкт-Петербурге и в Германии

3. Оценка развития и укрепления материально-технической базы ГБДОУ

В 2015-2016 учебном году на бюджетные средства были приобретены:

1. Канцелярские товары.
2. Хозяйственный товары

Источником финансирования являются: бюджетные средства согласно субсидии на использование государственного задания. ДОУ выполнил государственное задания на оказание государственных услуг на 100 %; по количеству, по объему, по качеству.

Расходы организации (на 1 полугодие 2016 г)		
Наименование показателей	№ строки	Фактически
1	2	3
Расходы организации - всего	01	34439,12
(сумма строк 02, 04 - 11)		
в том числе:	02	20916,65

оплата труда		
из нее:		
педагогического персонала (без совместителей)	03	11713,32
начисления на оплату труда	04	6660,21
питание	05	3897,84
услуги связи	06	39,66
транспортные услуги	07	7,89
коммунальные услуги	08	1038,42
материальные запасы	09	110,64
услуги по содержанию имущества	10	364,33
прочие затраты	11	1403,48
Инвестиции, направленные на приобретение основных фондов	12	-

Безопасность дошкольной образовательной организации обеспечивается в соответствии с паспортом безопасности.

Предусмотрены меры по антитеррористической защите дошкольной образовательной организации (в соответствии с планом).

4. Оценка кадрового обеспечения деятельности ГБДОУ

Педагогическими кадрами детский сад укомплектован на 100%. Педагогический коллектив характеризуется стабильностью, работоспособностью, стремлением к повышению квалификации и педагогического мастерства.

Должность	Образование и уровень квалификации				Стаж работы								Награды	
	Высшее	Ср. специальное	Высшая КК	Первая КК	Педагогический стаж				Стаж работы в ДОУ				За гуманизацию	Почетный работник общего образования
					от 5-10	от 10-15	от 15-25	свыше 25	от 5-10	от 10-15	от 15-25	свыше 25		
Заведующий (1)	1		1					1			1		1	1
Старший воспитатель (1)	1		1			1			1					
Воспитатель (19)	10	7			8	1		10	12			7		2
Учитель-логопед (12)	12		9	3	2	5		4	3	3		4		
Учитель-дефектолог (2)	2		1	1	1	1			1		1			

Педагог-психолог (2)	2		1	1		1	1		2				
Музыкальный Руководитель (1)		1	1					1				1	1
Инструктор по физическому воспитанию (1)	1												

5. Оценка медико-социальных условий пребывания детей в ГБДОУ №14 в 2015-2016 учебном году

Групповые помещения, а также кабинеты специалистов достаточно освещены, режим пребывания детей в детском саду построен в соответствии с санитарно-эпидемиологическими требованиями. Детям предоставлено полноценное и сбалансированное питание. В ГБДОУ четко работает механизм взаимодействия медицинской службы и педагогов. Педагогами успешно применяются здоровьесберегающие образовательные технологии. Созданы условия для качественной физкультурно-оздоровительной работы: оборудован физкультурный зал, физкультурная площадка на улице.

С целью профилактики заболеваний детей в ГБДОУ № 14 проводится оздоровительная работа:

- витаминотерапия по назначению врача-педиатра,
- воздушные ванны,
- босоножье,
- дорожка здоровья,
- влажное топтание,
- бактерицидные лампы ОБМ-150

Уровень физического развития детей

	Низкий	Средний	Высокий
2013-2014	4,1%	86,1%	9,8%
2014-2015	4,9%	88,6%	6,5%
2015-2016	4,2%	89,3%	6,5%

Оценка состояния здоровья детей

	2013-2014		2014-2015		2015-2016	
Число дней, пропущенных одним ребенком	12,9		13.2		17.2	
Заболеваемость (всего случаев по ГДОУ)	317		322		334	
Количество часто болеющих детей	11		15			
Количество детей с хроническими заболеваниями	32	20%	32	20%	34	18.3 %
Травмы	-		-		-	

№ п/п	Критерии по СанПину (п.2.11.7)	Количество детей		
		2013-2014	2014-2015	2015-2016
1	Общая заболеваемость детей	317	322	334
2	Острая заболеваемость: - ОРЗ + грипп - ангина - ветряная оспа - прочие - пневмония	203 4 21 102 -	208 6 26 82	210 2 38 76
3	Заболеваемость детей: - в случаях на 1-го ребенка - в днях на 1-го ребенка	2	2	2
4	% часто болеющих детей	9,7%	12,5%	17,2%
5	Индекс здоровья	2,4%	2,4%	2,3%
6	% детей, имеющих морфофункциональные отклонения	100%	100%	100%
7	% детей с хроническими заболеваниями	11,4%	11,6%	12%
8	% детей функционально незрелых к обучению в школе	7,6%	8,2%	9,3%
9	% детей с нарушениями состояния здоровья, вызванными адаптацией к дошкольному учреждению	0%	0%	0%
10	Распределение детей по группам физического развития: - мезосоматический тип развития - макросоматический тип развития - микросоматический тип развития	86,1% 9,8% 4,1%	86,6% 8,9% 4,5%	86,6% 8,3% 5,1%
11	Распределение детей по группам здоровья: I II III IV	0 174 16 5	0 174 16 6	0 160 22 7
12	% детей, нуждающихся в оздоровительных мероприятиях	100%	100%	100%

В ГБДОУ созданы условия в соответствии с Федеральными государственными образовательными стандартами дошкольного образования для детей с ограниченными возможностями здоровья. Осуществляется комплексный дифференцированный подход, созданы возможности для обучения и воспитания по индивидуальному образовательному маршруту. Педагогическими работниками широко применяются информационные технологии.

6. Оценка содержания и качества подготовки воспитанников

В ГБДОУ реализуется адаптированная основная образовательная программа дошкольного образования, созданы условия в соответствии с Федеральными государственными образовательными стандартами дошкольного образования для детей с ограниченными возможностями здоровья. Широко используются информационные

технологии, создана комплексная система планирования образовательной деятельности с учетом направленности реализуемой образовательной программы, возрастных особенностей воспитанников, которая позволяет поддерживать качество подготовки воспитанников к школе на достаточно высоком уровне.

Воспитательная работа с детьми проводится по всем направлениям в соответствии со структурой личности ребенка. Режимные моменты, игра, образовательная деятельность, праздники, досуги и другие мероприятия, - все виды жизнедеятельности ребенка в саду способствуют гармоничному развитию всех его сфер.

Большую роль в оптимизации воспитательно – образовательного процесса играет повышение профессиональной грамотности педагогов в области основ дошкольной психологии. Работа проводится в виде семинаров, круглых столов, индивидуальных собеседований педагогических советов и других форм.

В ДОУ соблюдаются санитарно-гигиенические нормы, предъявляемые к содержанию детей дошкольного возраста, создана современная, эстетически привлекательная предметно-развивающая среда, активно используются инновационные методы, средства и формы дошкольного образования, созданы комфортные условия для прогулок детей, развития двигательной активности на воздухе.

В ГБДОУ обеспечивается благоприятного микроклимата, психологической комфортности в детском коллективе.

Педагогическое образование родителей (или законных представителей) воспитанников осуществляется как традиционными методами через наглядные пособия, стенды, беседы, консультации, родительские собрания, так и с помощью современных средств информатизации (сайт ГБДОУ)

Качество образования воспитанников определяется на основе мониторинга (диагностики развития детей).

Обследование проводили: Обольянова Е.М., Тутаева Е.Е.

Цель: оценка эффективности коррекционно-образовательного процесса ДОУ, прогноз и профилактика проблем школьного обучения воспитанников с ТНР.

Период: февраль-март 2016г.

Инструментарий: Ясюкова Л.А. «Методика определения готовности к школе», Керн-Йерасик «Тест школьной зрелости».

Обследуемые: 66 воспитанников ГБДОУ №14 Василеостровского р-на СПб.

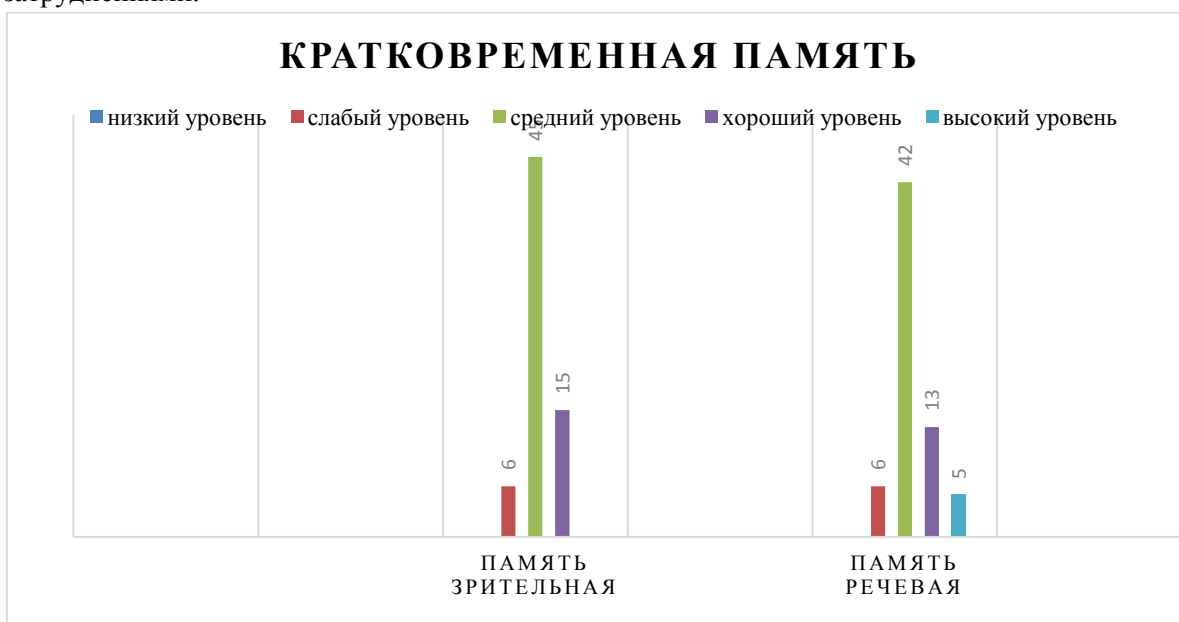
СВОДНАЯ ТАБЛИЦА ПО РЕЗУЛЬТАТАМ

Уровень развития (кол-во чел.)			Зрительно-моторная координация	ПАМЯТЬ		МЫШЛЕНИЕ							Речевое развитие
	Скорость, работоспособность	Внимательность		зрительная	речевая	линейное	структурное	интуитивное	логическое	Речевое	образное	абстрактное	
Низкий	1	4	1	-	-	-	-	-	-	-	-	-	-
Слабый	11	12	25	6	6	3	12	17	13	6	4	24	18
Средний	31	17	38	45	42	37	43	30	49	51	46	27	44
Хороший	22	17	2	15	13	26	11	-	4	9	16	15	4
Высокий	1	16		-	5	-	-	-	-	-	-	-	-

ОПИСАНИЕ РЕЗУЛЬТАТОВ



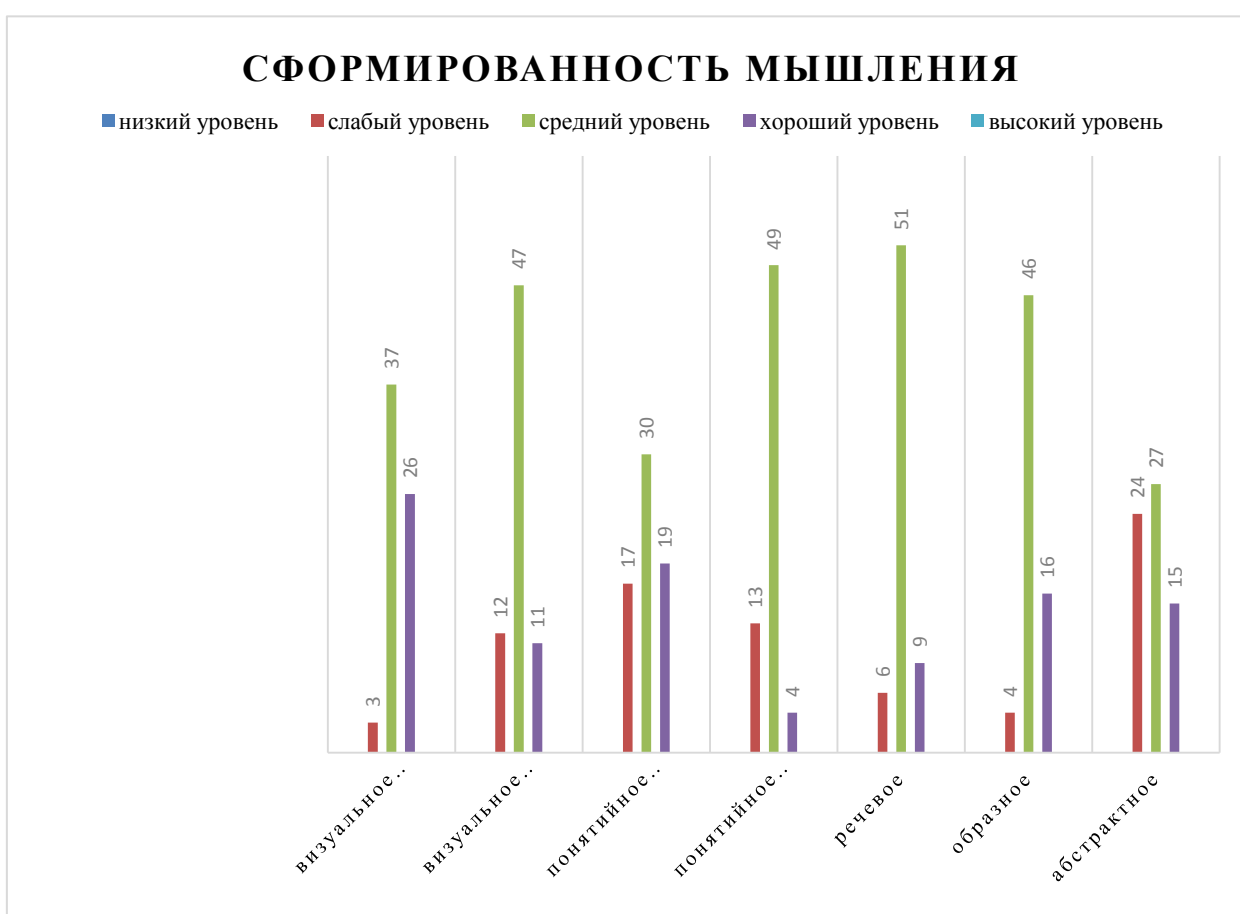
Результаты по выполнению «теста Тулуз-Пьерона» в среднем достаточно положительные для детей с ТНР, имеющих в анамнезе неврологический статус: 76% обследуемых показали результат от среднего и выше по параметру «внимательность», 82% - по параметру «скорость переработки информации - работоспособность». По результатам, у 24% обследуемых выявлен слабый уровень сформированности параметра «внимательность», у 18% - результат параметра «скорость переработки информации» находится на слабом уровне и эти значения коррелируют со слабым уровнем развития зрительно-моторной координации. Данные дети находятся в группе риска и можно предполагать, что адаптация к формату школьного урока будет проходить с затруднениями.



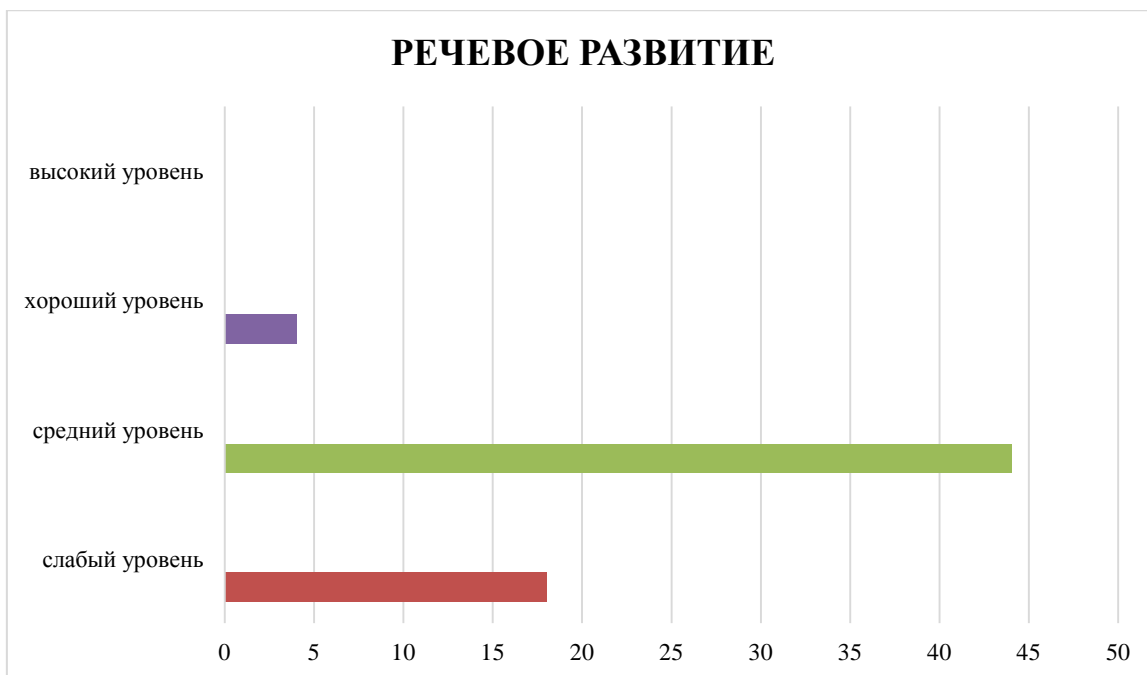
Показатели измерения ведущей кратковременной памяти показывают незначительное преобладание у обследуемых кратковременной зрительной памяти, как ведущей, у 3 детей на момент обследования одинаково хорошие показатели по обоим видам памяти. Уровень развития кратковременной зрительной памяти у 68% обследуемых средний, что достаточно для овладения массовой школьной программой, 23% показали уровень выше среднего. Показатели уровня развития кратковременной речевой памяти позволяют предположить, что 27% обследуемых не

будут испытывать проблем при вербальной подаче информации на уроках, у 63% результат находится на средних значениях.

По результатам диагностического обследования мы можем сделать вывод о интеллектуальной готовности к обучению в школе большей части обследуемых дошкольников с ТНР. У большинства обследуемых развитие мыслительной сферы соответствует возрастной норме. Преобладает средний и выше среднего уровень сформированности линейного и структурного визуального мышления: 95% и 81% соответственно. Наиболее высокие результаты при измерении понятийного мышления обследуемые показали при выполнении заданий на образное (93%) и речевое (90%) мышление. Результат по сформированности абстрактного мышления – 63% обследуемых показали результат от среднего и выше - является хорошим показателем в сравнении со средним по городу (по результатам Л.А.Ясюковой). У 1 ребенка, которому на момент поступления в школу не будет полных 7 лет уровень развития мыслительной сферы по результатам обследования находится на уровне ниже среднего и родителям рекомендовано дублирование подготовительной группы.



Параметр «Речевое развитие» позволяет оценить уровень усвоения старшими дошкольниками с ТНР правил построения речи, произвольность речи, роль речи, как инструмента мышления и общения.



При обследовании особое внимание обращалось на выявленный нами ранее проблемный параметр для большинства выпускников с ТНР – **«развитие зрительно-моторной координации»**. Результат по уровню развития зрительно-моторной координации значительно улучшился по сравнению с результатами прошлых лет. Обследуемые показали следующие результаты: на сентябрь - 75% слабый уровень, 4% низкий, 21% средний уровень; на май – 39% слабый уровень, 58% - средний, 3% - хороший уровень. Результаты данного параметра являются закономерными для детей с ТНР, что подтверждается результатами за предыдущие года, и являются результатом наличия у воспитанников с ТНР функциональных отклонений в работе мозга. По данному показателю мы можем сделать вывод о эффективности целенаправленной работы педагогов по развитию зрительно-моторной координации.



Уровень развития зрительно-моторной координации выпускников ДООУ (%)	2009-2010	2010-2011	2011-2012	2012-2013	2013-2014	2014-2015	2015-2016
Слабый	72	79	74	61	46	41	39
Средний	26	14	25	31	51	52	58
Хороший	2	7	1	6	3	7	3
Высокий	-	-	-	2	-	-	-

Анализируя данные обследования по методике «Тест школьной зрелости Керна-Йерасика» можно сделать вывод о том, что школьной зрелости на момент обследования уже достигли 94% обследуемых выпускников, из них: 43% показали уровень выше среднего, 51% выпускников показали средний уровень школьной зрелости, 6% показали результат ниже среднего – это дети с тяжелой неврологической патологией.

Готовность детей с ТНР, достигших на момент обследования 6 лет 6мес. к школьному обучению находится в основном на среднем уровне, 2 детям рекомендовано дополнительное обследование для получения более надежных данных и консультации врачей-специалистов, 6 детям рекомендовано дублирование подготовительной группы для детей с ТНР и поступление в школу в полные 7 лет.

По результатам психодиагностического обследования педагогами-психологами для родителей проведены групповые и индивидуальные консультации, с подробным анализом полученных результатов. Для каждого ребенка составлен «Психологический профиль» и разработаны рекомендации для родителей, цель которых – эффективное оказание помощи первокласснику, профилактика школьной дезадаптации.

Отмечается тенденция в выборе родителей между школьным и дошкольным учреждением: поступление ребенка в школу в полные 7 лет (это 85% выпускников) на сегодняшний день, в большинстве случаев, является самостоятельным решением родителей либо решением, принятым по рекомендациям специалистов ДООУ; в прошлые годы большинство родителей 6-летних «осенних» и «декабрьских» детей делали выбор в пользу школьного обучения. Выбор большинством родителей продления дошкольного детства отмечается с прошлого 2014-15 учебного года, что можно считать результатом целенаправленной просветительской и консультативной работы педагогов-специалистов, подкрепленной рекомендациями ФГОС.

Таким образом, на основе анализа результатов диагностического обследования можно сделать вывод о эффективности образовательного процесса ДООУ. Воспитательно-образовательный процесс строится с учетом индивидуальных потребностей и возможностей детей с ТНР, с осознанием важности дошкольной ступени образования, в сотрудничестве с семьями воспитанников.

Приложение № 6
к приказу Минобрнауки России
от « 14 » июня 2013 г. № 462

Показатели
деятельности государственного бюджетного дошкольного образовательного
учреждения детский сад №14 компенсирующего вида, подлежащего
самообследованию.
2015-2016 учебный год

№ п/п	Показатели	Единица измерения
А	Б	В
1.	Общие сведения о дошкольной образовательной организации	
1.1	Реквизиты лицензии (орган, выдавший лицензию; номер лицензии, серия, номер бланка; начало периода действия; окончание периода действия)	Правительство Санкт-Петербурга Комитет по образованию, №122 от 26.01.2012 Серия 78 № 001658 Бессрочно.
1.2	Общая численность обучающихся: в возрасте от 3 до 7 лет	190 человек
1.3	Реализуемые образовательные программы в соответствии с лицензией	Адаптированная основная образовательная программа дошкольного образования
1.4	Численность и доля обучающихся по основным образовательным программам дошкольного образования, в том числе: <u>в режиме полного дня (12 часов);</u> <u>в режиме кратковременного пребывания (3-5 часов);</u> в семейной дошкольной группе, являющейся структурным подразделением дошкольной образовательной организации; в условиях семейного воспитания с психолого-педагогическим сопровождением на базе дошкольной образовательной организации	180 чел./94,8% 10 чел./5,2% чел./% чел./%

1.5	Осуществление (наряду с реализацией дошкольной образовательной программы) присмотра и ухода за детьми: численность и доля детей в общей численности обучающихся, получающих услуги присмотра и ухода: <u>в режиме полного дня (12 часов);</u> <u>в режиме кратковременного пребывания (3-5 часов);</u> в режиме продленного дня (12-14 часов); в режиме круглосуточного пребывания	180 чел./94,8% 10 чел./5,2% чел./% чел./%
1.6	Количество/доля обучающихся с ограниченными возможностями здоровья, получающих услуги: <u>по коррекции недостатков в физическом и (или) психическом развитии;</u> <u>по освоению основной образовательной программы дошкольного образования;</u> <u>по присмотру и уходу</u>	190 чел./ 100% 190 чел./100% 190 чел./100 %

2.	Качество реализации основной образовательной программы дошкольного образования, а также присмотра и ухода за детьми	
2.1	Уровень заболеваемости детей (средний показатель пропуска дошкольной образовательной организации по болезни на одного ребенка)	17,2 дня/ребенка
2.2	Характеристики развития детей	
	доля детей, имеющих высокий уровень развития личностных качеств в соответствии с возрастом	7,2 %
	доля детей, имеющих хороший уровень развития личностных качеств в соответствии с возрастом	48,2 %
	доля детей, имеющих средний уровень развития личностных качеств в соответствии с возрастом	37,2%
	доля детей, имеющих низкий уровень развития личностных качеств в соответствии с возрастом	7,4%
2.3	Соответствие показателей развития детей ожиданиям родителей	
	доля родителей, удовлетворенных успехами своего ребенка в дошкольном учреждении	100%
	доля родителей, не вполне удовлетворенных успехами своего ребенка в дошкольном учреждении	-
	доля родителей, не удовлетворенных успехами своего ребенка в дошкольном учреждении	-
2.4	Соответствие уровня оказания образовательных услуг ожиданиям родителей	
	доля родителей, полагающих уровень образовательных услуг высоким	100%
	доля родителей, полагающих уровень образовательных услуг средним	-
	доля родителей, полагающих уровень образовательных услуг низким	-
2.5	Соответствие уровня оказания услуг по присмотру и уходу за детьми ожиданиям родителей	
	доля родителей, полагающих уровень услуг по присмотру и уходу за детьми высоким	100%

	доля родителей, полагающих уровень услуг по присмотру и уходу за детьми средним	-
	доля родителей, полагающих уровень услуг по присмотру и уходу за детьми низким	-
3.	Кадровое обеспечение учебного процесса	
3.1	Общая численность педагогических работников	40 чел.
3.2	Количество/доля педагогических работников, имеющих высшее образование, из них:	28 чел. /70%
3.2.1	непедагогическое	чел./%
3.3	Количество/доля педагогических работников, имеющих среднее специальное образование, из них	12 чел./30%
3.3.1	непедагогическое	чел./%
3.4	Количество/доля педагогических работников, которым по результатам аттестации присвоена квалификационная категория, из них:	
3.4.1	высшая	28 чел./ 70%
3.4.2	первая	11 чел./ 27,5%
3.5	Количество/доля педагогических работников, педагогический стаж работы которых составляет:	
3.5.1	до 5 лет,	5 чел./12,5%
	в том числе молодых специалистов	1 чел./2,5%
3.5.2	свыше 30 лет	8 чел./ 20%
3.6	Количество/доля педагогических работников в возрасте до 30 лет	1 чел./2,5%
3.7	Количество/доля педагогических работников в возрасте от 55 лет	9 чел./ 22,5%
3.8	Количество/доля педагогических работников и управленческих кадров, прошедших за последние 5 лет повышение квалификации/переподготовку по профилю осуществляемой ими образовательной деятельности в учреждениях высшего профессионального образования, а также в учреждениях системы переподготовки и повышения квалификации	40 чел./100 %
3.9	Доля педагогических и управленческих кадров, прошедших повышение квалификации для работы по ФГОС (в общей численности педагогических и управленческих кадров), в том числе:	40 чел./100 %
3.10	Соотношение педагог/ребенок в дошкольной организации	1/5
3.11	Наличие в дошкольной образовательной организации специалистов	да
	музыкального руководителя	1
	инструктора по физкультуре	1
	педагогов коррекционного обучения (при наличии групп компенсирующей направленности) учителя - логопеды	11
	педагога-психолога	2
	медицинской сестры, работающей на постоянной основе	1

	специалистов по лечебной физкультуре (для ослабленных, часто болеющих детей, детей с ограниченными возможностями здоровья)	-
4.	Инфраструктура дошкольной образовательной организации	
4.1	Соблюдение в группах гигиенических норм площади на одного ребенка (нормативов наполняемости групп)	в группах дошкольного возраста на одного ребенка – не менее 2 кв.м.
4.2	Наличие физкультурного и музыкального залов	+
4.3	Наличие прогулочных площадок, обеспечивающих физическую активность и разнообразную игровую деятельность детей на прогулке	да
4.4	Оснащение групп мебелью, игровым и дидактическим материалом в соответствии с ФГТ (ФГОС)	да
4.5	Наличие в дошкольной организации возможностей, необходимых для организации питания детей	да
4.6	Наличие в дошкольной организации возможностей для дополнительного образования детей	нет
4.7	Наличие возможностей для работы специалистов, в том числе для педагогов коррекционного образования	да
4.8	Наличие дополнительных помещений для организации разнообразной деятельности детей	да

Заведующий ГБДОУ д/с №14



И.С. Семенова