

УТВЕРЖДЕНО:
Общим собранием работников
образовательного учреждения
Протокол от 10.04.2019 № 3

**Отчет по самообследованию
Государственного бюджетного дошкольного образовательного учреждения детского сада
№14 компенсирующего вида Василеостровского района
Санкт-Петербурга за 2018 год.**

I. Аналитическая часть

1.1. Основные сведения об организации

Полное название учреждения: Государственное бюджетное дошкольное образовательное учреждение детский сад №14 компенсирующего вида Василеостровского района Санкт-Петербурга.

Сокращённое название учреждения: ГБДОУ детский сад № 14 Василеостровского района.

Юридический адрес: 199397, г. Санкт-Петербург, ул. Наличная д.40, корпус 6, литер

А

Официальный сайт: <http://www.ds14.voadm.gov.spb.ru/>

Телефон: +7-812-350-29-24

Заведующий: Семенова Ирина Сергеевна

ГБДОУ № 14 ведёт свою образовательную деятельность на основании лицензии №3886 от 09.08.2017 г. – бессрочно

Устав, утверждён Комитетом по образованию № 2867-р от 03.10.2018г.

Программа развития ГБДОУ детского сада №14 Василеостровского района на 2016-2020 г.г.

Режим работы: понедельник - пятница с 07.00 до 19.00, нерабочие дни: суббота, воскресенье, праздничные дни

В ГБДОУ функционирует 12 групп, из них 11 групп дошкольного возраста дневного пребывания (с 7.00 до 19.00):

3 – для детей с задержкой психического развития

1 – для детей с тяжелым нарушением речи заикание

8 - для детей с тяжелым нарушением речи общее недоразвитие речи

1 группа кратковременного пребывания (с 9.00 до 12.00) для детей с тяжелыми нарушениями речи

С октября 2018 г в ГБДОУ действует структурное подразделение – «Служба ранней помощи» для детей с ограниченными возможностями здоровья от 2 до 3 лет.

В ГБДОУ действует объект инфраструктуры «Логопедический пункт» для детей микрорайона.

1.2. Оценка системы управления образовательной организацией.

Коллегиальные формы управления ГБДОУ: Общее собрание работников Образовательного учреждения, Педагогический совет Образовательного учреждения. В 2018 году в ГБДОУ № 14 проведены следующие проверки надзорно-контрольными органами:

Дата проверки	Проверяющая организация	Вид проверки	Результаты
16.03.2018	Роспотребнадзор.	Плановая выездная. Цель – надзор за соблюдением обязательных требований	Акт

		законодательства	
24.04.2018	Прокуратура Василеостровского района	Плановая выездная. Проверка соблюдения законодательства об образовании (прием и зачисление) детей.	Нарушений обязательных требований не выявлено.
22.09.2018	ОНДПР Василеостровского района	Внеплановая выездная	Предписание
10.12.2018	Инспекция Комитета по образованию	Плановая выездная. Соблюдение требований законодательства при привлечении добровольных имущественных средств и денежных пожертвований	Акт

ГБДОУ д/с №14 успешно сотрудничает с различными организациями.

1. Районный уровень:

- ГБДОУ детские сады Василеостровского района (показ, просмотр открытых занятий, семинары, мастер-классы)
- ИМЦ (КПК, семинары, консультации, методические объединения, конкурсы)
- Детская поликлиника №24 (плановый осмотр детей врачами-специалистами)

2. Городской уровень:

- РГПУ им. Герцена А.И. (педагогическая практика студентов кафедры Логопедии (активная и пассивная)).
- СПб АППО (база для курсов повышения квалификации Института Детства кафедры специальной (коррекционной) педагогики, конференции, семинары, методические объединения)

Всероссийский и международный уровень:

- ООО «Русско-немецкий центр встреч» (конференции, семинары по обмену опытом с воспитателями России и Германии)

В 2018 году педагогический коллектив ГДОУ № 14 активно участвовал в районных, городских и международных мероприятиях:

1. Инструктор по физическому воспитанию Квасова А.Р. заняла I место в районном конкурсе педагогических достижений по физической культуре и спорту в номинации «Мастер педагогического труда по физкультурно-оздоровительной работе».
2. Учителя – логопеды Выборнова В.В., Князева А.В., Панова О.К., Черняева Е.А., Велимеева Р.А. являются руководителями практикой студентов факультета коррекционной педагогики РГПУ им. Герцена А.И.
3. Педагог-психолог Тутаева Е.Е. проводит семинары-практикумы для педагогов района и города.
4. Дети, родители и педагоги активно участвовали в различных творческих и спортивных конкурсах:
 - Волейбол для родителей – 1 место
 - «Веселые старты» - 2 место
 - «Танцевальный калейдоскоп» - 3 место
 - «Мое спортивное лето» - 1 место
 - «Наш футбол» - 1 место

1.3. Оценка развития и укрепления материально-технической базы ГБДОУ

В 2018 году на бюджетные средства были приобретены:

1. Канцелярские товары.
2. Хозяйственный товары

Источником финансирования являются: бюджетные средства согласно субсидии на использование государственного задания. ДОУ выполнил государственное задания на оказание государственных услуг на 100 %; по количеству, по объему, по качеству.

Безопасность дошкольной образовательной организации обеспечивается в соответствии с паспортом безопасности.

Предусмотрены меры по антитеррористической защите дошкольной образовательной организации (в соответствии с планом).

1.4. Оценка кадрового обеспечения деятельности ГБДОУ

Педагогическими кадрами детский сад укомплектован на 100%. Педагогический коллектив характеризуется стабильностью, работоспособностью, стремлением к повышению квалификации и педагогического мастерства.

Воспитатели – 19

Учителя-логопеды – 9

Учителя-дефектологи – 3

Музыкальный руководитель – 2

Инструктор по физической культуре – 1

Педагог-психолог – 2

Старший воспитатель – 1

Из них имеют:

Высшее профессиональное образование – 29 человек

Среднее профессиональное образование – 11 человек

Высшую квалификационную категорию – 32 человека

I квалификационную категорию – 8 человек

1.5. Оценка медико-социальных условий пребывания детей в ГБДОУ №14 в 2018 г.

Групповые помещения, а также кабинеты специалистов достаточно освещены, режим пребывания детей в детском саду построен в соответствии с санитарно-эпидемиологическими требованиями. Детям предоставлено полноценное и сбалансированное питание. В ГБДОУ четко работает механизм взаимодействия медицинской службы и педагогов. Педагогами успешно применяются здоровьесберегающие образовательные технологии. Созданы условия для качественной физкультурно-оздоровительной работы: оборудован физкультурный зал, физкультурная площадка на улице.

С целью профилактики заболеваний детей в ГБДОУ № 14 проводится оздоровительная работа:

- воздушные ванны,
- босоножье,
- дорожка здоровья,
- влажное топтание,
- бактерицидные лампы ОБМ-150

Уровень физического развития детей

	Низкий	Средний	Высокий
2015-2016	4,1%	86,1%	9,8%
2016-2017	4,9%	88,6%	6,5%
2017-2018	4,2%	89,3%	6,5%

Оценка состояния здоровья детей

	2015 - 2016		2016 -2017		2017-2018	
Число дней, пропущенных одним ребенком	12,9		13.2		17.2	
Заболеваемость (всего случаев по ГДОУ)	317		322		334	
Количество часто болеющих детей	11		15			
Количество детей с хроническими заболеваниями	32	20%	32	20%	34	18.3 %
Травмы	-		-		-	

№ п/п	Критерии по СанПину (п.2.11.7)	Количество детей		
		2015-2016	2016-2017	2017-2018
1	Общая заболеваемость детей	317	322	334
2	Острая заболеваемость: - ОРЗ + грипп - ангина - ветряная оспа - прочие - пневмония	203 4 21 102 -	208 6 26 82	210 2 38 76
3	Заболеваемость детей: - в случаях на 1-го ребенка - в днях на 1-го ребенка	2	2	2
4	% частоболеющих детей	9,7%	12.5%	17.2%
5	Индекс здоровья	2,4%	2.4%	2,3%
6	% детей, имеющих морфофункциональные отклонения	100%	100%	100%
7	% детей с хроническими заболеваниями	11,4%	11,6%	12%
8	% детей функционально незрелых к обучению в школе	7,6%	8.2%	9,3%
9	% детей с нарушениями состояния здоровья,	0%	0%	0%

	вызванными адаптацией к дошкольному учреждению			
10	Распределение детей по группам физического развития: - мезосоматический тип развития - макросоматический тип развития - микросоматический тип развития	86,1% 9,8% 4,1%	86,6% 8,9% 4,5%	86,6% 8,3% 5,1%
11	Распределение детей по группам здоровья: I II III IV	0 174 16 5	0 174 16 6	0 160 22 7
12	% детей, нуждающихся в оздоровительных мероприятиях	100%	100%	100%

В ГБДОУ созданы условия в соответствии с Федеральными государственными образовательными стандартами дошкольного образования для детей с ограниченными возможностями здоровья. Осуществляется комплексный дифференцированный подход, созданы возможности для обучения и воспитания по индивидуальному образовательному маршруту. Педагогическими работниками широко применяются информационные технологии.

1.6. Оценка содержания и качества подготовки воспитанников

В ГБДОУ реализуется адаптированная основная образовательная программа дошкольного образования, созданы условия в соответствии с Федеральными государственными образовательными стандартами дошкольного образования для детей с ограниченными возможностями здоровья. Широко используются информационные технологии, создана комплексная система планирования образовательной деятельности с учетом направленности реализуемой образовательной программы, возрастных особенностей воспитанников, которая позволяет поддерживать качество подготовки воспитанников к школе на достаточно высоком уровне.

Воспитательная работа с детьми проводится по всем направлениям в соответствии со структурой личности ребенка. Режимные моменты, игра, образовательная деятельность, праздники, досуги и другие мероприятия, - все виды жизнедеятельности ребенка в саду способствуют гармоничному развитию всех его сфер.

Большую роль в оптимизации воспитательно – образовательного процесса играет повышение профессиональной грамотности педагогов в области основ дошкольной психологии. Работа проводится в виде семинаров, круглых столов, индивидуальных собеседований педагогических советов и других форм.

В ДОУ соблюдаются санитарно-гигиенические нормы, предъявляемые к содержанию детей дошкольного возраста, создана современная, эстетически привлекательная предметно-развивающая среда, активно используются инновационные методы, средства и формы дошкольного образования, созданы комфортные условия для прогулок детей, развития двигательной активности на воздухе.

В ДОУ обеспечивается благоприятного микроклимата, психологической комфортности в детском коллективе.

Педагогическое образование родителей (или законных представителей) воспитанников осуществляется как традиционными методами через наглядные пособия, стенды, беседы, консультации, родительские собрания, так и с помощью современных средств информатизации (сайт ГБДОУ)

Качество образования воспитанников определяется на основе мониторинга (диагностики развития детей).

Составитель: педагог-психолог Тутаева Е.Е.

Цель обследования: оценка эффективности коррекционно-образовательного процесса ДООУ, прогноз и профилактика проблем школьного обучения воспитанников с ТНР.

Период: март-апрель 2018г.

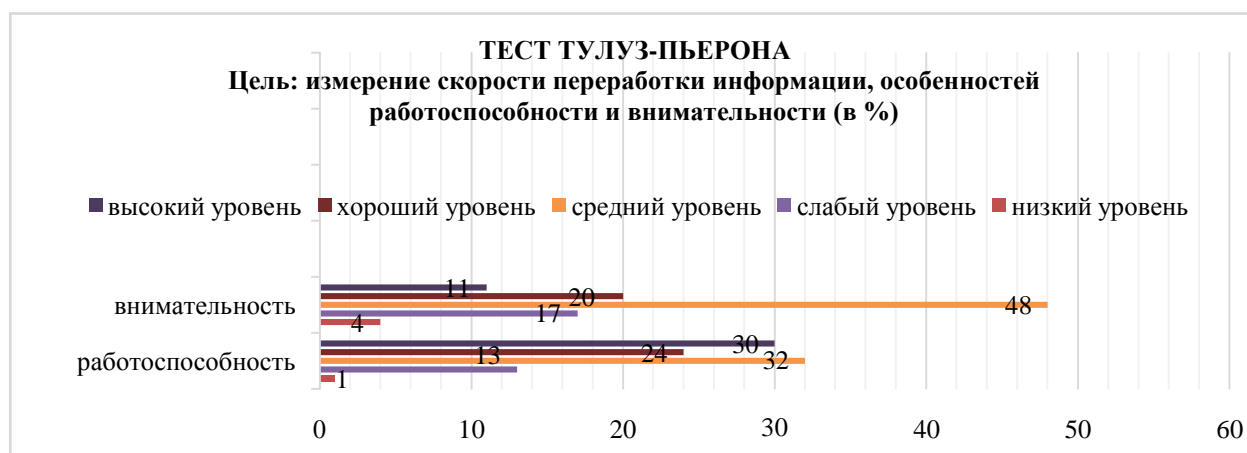
Инструментарий: Ясюкова Л.А. «Методика определения готовности к школе», Керн-Йерасик «Тест школьной зрелости».

Обследуемые: 54 ребенка с ТНР в возрасте бл.3 мес. – 7л. 7мес.

Сводная таблица по результатам

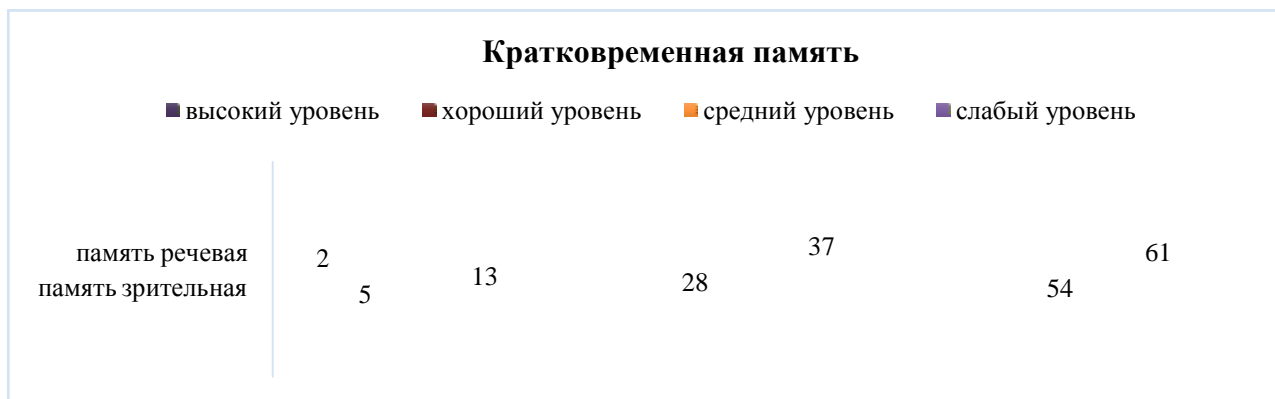
Уровень сформированности (кол-во чел.)	Тест Тулуз-Пьерона		Зрительно-моторная координация	ПАМЯТЬ		МЫШЛЕНИЕ							Речевое развитие
	Скорость (54 чел.)	Внимание (63 чел.)		речевая	зрительная	линейное	структурное	интуитивное	логическое	речевое	образное	абстрактное	
Низкий	1	2	-	-	-	-	-	-	-	1	-	-	-
Слабый	7	9	22	1	3	9	4	9	12	5	4	17	7
Средний	17	26	19	33	29	11	25	32	37	40	37	31	35
Хороший	13	11	11	20	15	34	21	12	5	8	13	4	12
высокий	16	6	2	-	7	-	4	1	-	-	-	2	-

Описание результатов



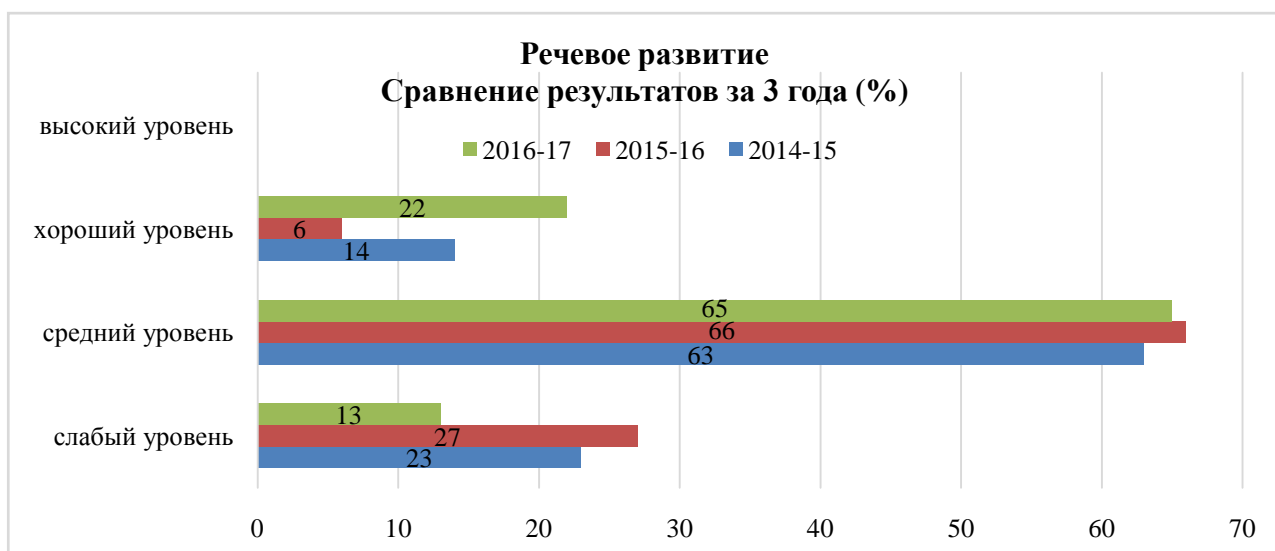
Результаты по выполнению «теста Тулуз-Пьерона» в среднем достаточно положительные для детей с ТНР, имеющих в анамнезе неврологический статус: 79% обследуемых показали результат от среднего (48%) и выше (31%) по параметру «внимательность», 86% - по параметру «скорость переработки информации - работоспособность», из них 54% - выше среднего. По

результатам, у 21% обследуемых выявлен слабый уровень сформированности параметра «внимательность», у 14% - результат параметра «скорость переработки информации» находится на слабом уровне и эти значения коррелируют со слабым уровнем развития зрительно-моторной координации. Данные дети находятся в группе риска по неврологической симптоматике и, следовательно, можно сделать предположение, что школьная адаптация будет проходить с затруднениями.

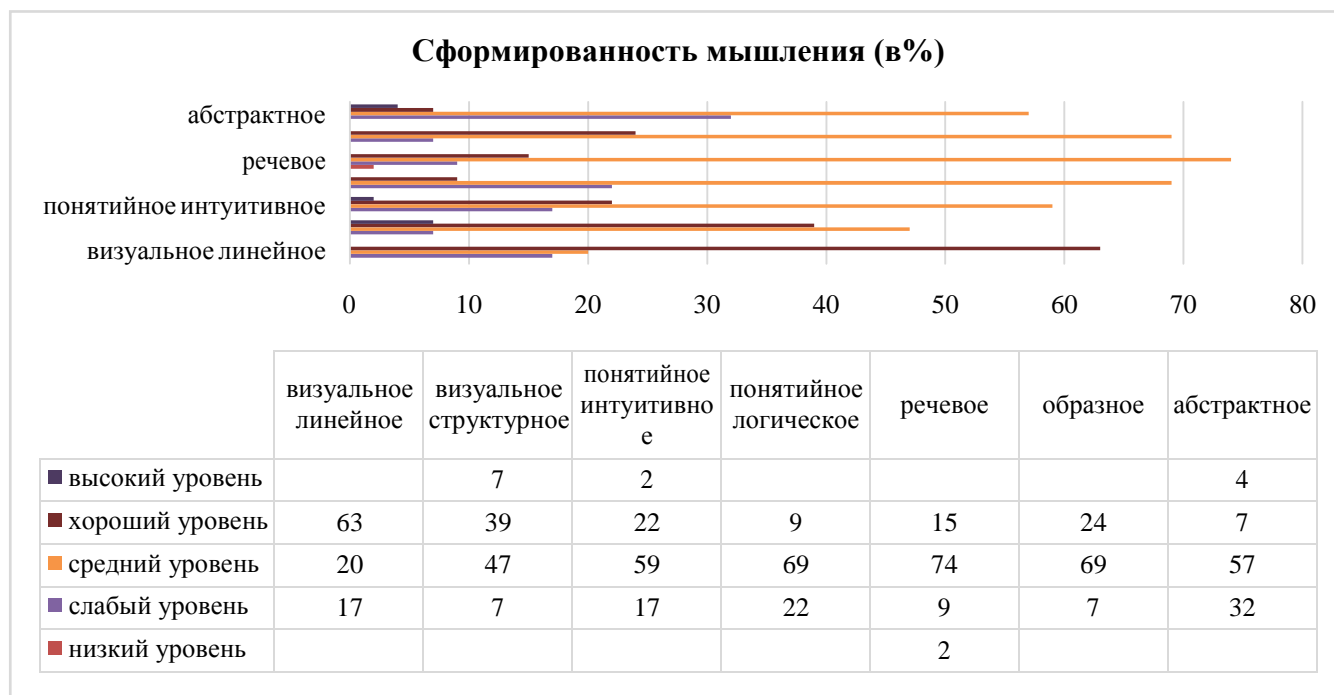


Показатели измерения ведущей кратковременной памяти показывают незначительное преобладание у обследуемых кратковременной зрительной памяти, как ведущей, у 12 детей одинаково хорошо развиты оба вида памяти, у 2 детей не удалось выявить ведущую репрезентативную систему – оба показателя на слабом уровне, 3 ребенка показали результат с недостаточной опорой на ведущий канал восприятия информации, что может вызвать затруднения в процессе получения информации на уроке. Уровень развития кратковременной зрительной памяти у 58% обследуемых средний, что достаточно для овладения массовой школьной программой, 37% показали хороший и высокий уровень. Показатели уровня развития кратковременной речевой памяти позволяют предположить, что 44% обследуемых не будут испытывать проблем при вербальной подаче информации на уроках.

Параметр «Речевое развитие» позволяет оценить эффективность целенаправленного развития у старших дошкольников с ТНР правил построения речи, произвольности речи, роли речи, как инструмента мышления и общения в специально организованном воспитательно-образовательном процессе.

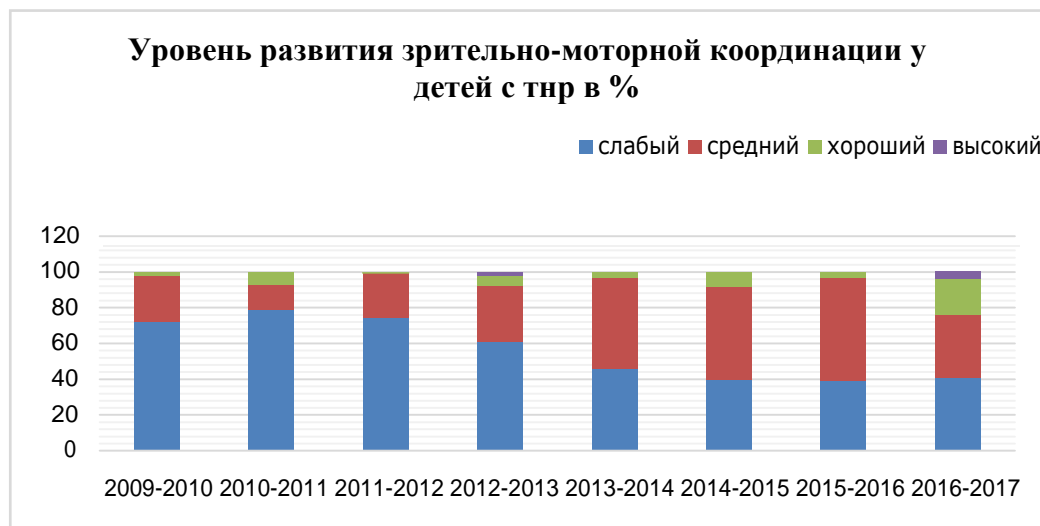


По результатам диагностического обследования мы можем сделать вывод о сформированности интеллектуальной готовности к обучению в школе у большинства обследуемых выпускников с ТНР. У преобладающей части обследуемых развитие мыслительной сферы соответствует возрастной норме: 20% показали средний и 63% - хороший уровень сформированности линейного визуального мышления, у 93% обследуемых уровень сформированности структурного визуального мышления средний и выше среднего, что является высоким результатом для дошкольников, не достигших 7-летнего возраста на момент обследования. Высокие показатели по сформированности речевого мышления у детей с ТНР : 74% - средний уровень, 15% - выше среднего являются результатом целенаправленной работы. Ожидаемым является результат по развитию абстрактного мышления: 78% обследуемых показали результат от среднего (57%) и выше (11%), что является хорошим результатом в сравнении со средним по городу (по результатам Л.А.Ясюковой) и в сравнении с результатами прошлых лет. У 2 детей, которым на момент поступления в школу не будет полных 7 лет, диагностирован низкий уровень развития мыслительной сферы и им рекомендовано дублирование подготовительной группы. Большинство детей зачислены в массовые общеобразовательные школы микрорайона (по информации родителей), около 10 % родителей выбирают усиленные гимназические программы.



При обследовании особое внимание обращалось на выявленный нами ранее проблемный параметр для большинства выпускников с ТНР – **«Развитие зрительно-моторной координации»**. В течении учебного года педагоги ведут целенаправленную углубленную работу с детьми по развитию зрительно-моторной координации. Обследуемые показали следующие результаты: на сентябрь - 68% слабый уровень, 13% - низкий, 18 % средний уровень, 1% - выше среднего; на момент итогового обследования: 41% слабый уровень, 35% - средний, 24% - выше среднего. По данному показателю мы можем предположить затруднения при овладении, в первую очередь, письмом, что особенно актуально именно в 1-м классе, так как без организации со стороны учителя индивидуального подхода данные затруднения могут привести к школьной дезадаптации, а, в дальнейшем - к снижению самооценки ученика, поэтому особое внимание родителей при ознакомлении с

результатами, обращается на необходимость продолжать и в начальной школе работу по развитию у ребенка зрительно-моторной координации. Анализируя динамику показателей, можно сделать вывод о стабильно эффективной целенаправленной работе педагогов по развитию зрительно-моторной координации у воспитанников с ТНР.



«Тест школьной зрелости» Керн-Йерасик

Анализируя данные по «Тесту школьной зрелости Керна-Йерасика», можно сделать предварительный вывод о том, что школьной зрелости на момент обследования достигли 84% обследуемых (из них -21% показали уровень выше среднего). У 42% выпускников стабильно средний уровень школьной зрелости, у 21% - нижняя граница средних значений, что достаточно для овладения массовой образовательной программой с учетом в обучении индивидуальных особенностей, но недостаточно для обучения в гимназических классах. 16% показали результат ниже среднего – это дети с тяжелой неврологической патологией (2 мальчика поступят в школу в неполные 7 лет), родителям которых даны подробные рекомендации по сопровождению детей в начальной школе.

Работа с взрослыми участниками образовательных отношений

В начале учебного года в рамках профилактической работы с семьями воспитанников родители детей 5-7 лет получают на семинаре «Что такое школьная зрелость» информацию и практические рекомендации от педагогов-психологов. В течении учебного года родители посещают консультации специалистов, получают индивидуальные рекомендации. По результатам психодиагностического обследования для родителей проведены педагогами-психологами групповые и индивидуальные консультации с подробным анализом полученных результатов. Для каждого ребенка составлен «Психологический профиль» и разработаны рекомендации для родителей, цель которых – эффективное оказание поддержки и помощи первокласснику со стороны семьи, профилактика школьной дезадаптации.

Итог

Таким образом, можно сделать вывод о том, что готовность детей с ТНР, достигших на момент обследования 6 лет 6мес., к школьному обучению находится в основном на среднем уровне, 3 детей требуют дополнительного обследования для получения более надежных данных и консультации специалистов, 3 детям рекомендовано дублирование подготовительной группы и поступление в школу в полные 7 лет .

Так же анализ полученных результатов позволяет сделать вывод об эффективной организации воспитательно-образовательного процесса в ДОУ:

- при организации и проведении мероприятий коррекционно-развивающего характера педагогами учитываются возможности, потребности и психологические особенности воспитанников с ТНР;
- большинство выпускников детского сада способны в полном объеме усваивать программу массовой общеобразовательной школы;
- организация и проведение целенаправленной углубленной работы педагогов по развитию у воспитанников зрительно-моторной координации и абстрактного мышления является результативной;
- сотрудничество с родителями воспитанников, организация просветительской работы с семьей повышает эффективность воспитательно-образовательного процесса.

II. Показатели деятельности дошкольной образовательной организации, подлежащей самообследованию.

№п/п	Показатели	Единица измерения
1.	Образовательная деятельность	
1.1	Общая численность воспитанников, осваивающих образовательную программу дошкольного образования, в том числе:	194 человек
1.1.1	В режиме полного дня (8 - 12 часов)	182 человека
1.1.2	В режиме кратковременного пребывания (3 - 5 часов)	12 человек (7 детей – СРП)
1.1.3	В семейной дошкольной группе	0
1.1.4	В форме семейного образования с психолого-педагогическим сопровождением на базе дошкольной образовательной организации	0
1.2	Общая численность воспитанников в возрасте до 3 лет	7
1.3	Общая численность воспитанников в возрасте от 3 до 8 лет	187 человек
1.4	Численность/удельный вес численности воспитанников в общей численности воспитанников, получающих услуги присмотра и ухода:	187 чел / 96,3%
1.4.1	В режиме полного дня (8 - 12 часов)	182 чел. / 93,8%
1.4.2	В режиме продленного дня (12 - 14 часов)	0 чел / 0%
1.4.3	В режиме круглосуточного пребывания	0 чел / 0%
1.5	Численность/удельный вес численности воспитанников с ограниченными возможностями здоровья в общей численности воспитанников, получающих услуги:	194 чел / 100%
1.5.1	По коррекции недостатков в физическом и (или) психическом развитии	194 чел / 100%
1.5.2	По освоению образовательной программы дошкольного образования	194 чел / 100%
1.5.3	По присмотру и уходу	187 чел / 96,3%
1.6	Средний показатель пропущенных дней при посещении дошкольной образовательной организации по болезни на одного воспитанника	17, 2 дня
1.7	Общая численность педагогических работников, в том числе:	40 человек
1.7.1	Численность/удельный вес численности педагогических работников, имеющих высшее образование	28 чел / 70%
1.7.2	Численность/удельный вес численности педагогических работников, имеющих высшее образование педагогической направленности (профиля)	28 чел / 70%
1.7.3	Численность/удельный вес численности педагогических работников, имеющих среднее профессиональное образование	12 чел / 30%
1.7.4	Численность/удельный вес численности педагогических работников, имеющих среднее профессиональное образование педагогической направленности (профиля)	12 чел / 30%
1.8	Численность/удельный вес численности педагогических работников, которым по результатам аттестации присвоена квалификационная категория, в общей численности педагогических работников, в том числе:	39 чел / 97,5%

1.8.1	Высшая	28 чел / 70 %
1.8.2	Первая	11 чел / 27,5 %
1.9.1	До 5 лет	5 чел / 12,5%
1.9.2	Свыше 30 лет	8 чел / 20 %
1.10	Численность/удельный вес численности педагогических работников в общей численности педагогических работников в возрасте до 30 лет	1 чел / 2,5%
1.11	Численность/удельный вес численности педагогических работников в общей численности педагогических работников в возрасте от 55 лет	9 чел / 22,5 %
1.12	Численность/удельный вес численности педагогических и административно-хозяйственных работников, прошедших за последние 5 лет повышение квалификации/профессиональную переподготовку по профилю педагогической деятельности или иной осуществляемой в образовательной организации деятельности, в общей численности педагогических и административно-хозяйственных работников	40 чел / 100%
1.13	Численность/удельный вес численности педагогических и административно-хозяйственных работников, прошедших повышение квалификации по применению в образовательном процессе федеральных государственных образовательных стандартов в общей численности педагогических и административно-хозяйственных работников	40 чел / 100%
1.14	Соотношение "педагогический работник/воспитанник" в дошкольной образовательной организации	1 / 5
1.15	Наличие в образовательной организации следующих педагогических работников:	
1.15.1	Музыкального руководителя	да
1.15.2	Инструктора по физической культуре	да
1.15.3	Учителя-логопеда	да
1.15.4	Логопеда	нет
1.15.5	Учителя-дефектолога	да
1.15.6	Педагога-психолога	да
2.	Инфраструктура	
2.1	Общая площадь помещений, в которых осуществляется образовательная деятельность, в расчете на одного воспитанника	3,8 кв. м
2.2	Площадь помещений для организации дополнительных видов деятельности воспитанников	0 кв. м
2.3	Наличие физкультурного зала	да
2.4	Наличие музыкального зала	да
2.5	Наличие прогулочных площадок, обеспечивающих физическую активность и разнообразную игровую деятельность воспитанников на прогулке	да

Заведующий ГБДОУ № 4 _____ Семёнова И.С.

