

**Государственное бюджетное дошкольное образовательное учреждение
детский сад №14 компенсирующего вида
Василеостровского района Санкт-Петербурга**

АНАЛИТИЧЕСКИЙ ОТЧЕТ ПО РЕЗУЛЬТАТАМ САМООБСЛЕДОВАНИЯ

(по состоянию на 01 сентября 2017 г.)

Составители: заведующий ГБДОУ д/с 14 Семенова И.С.
старший воспитатель Сергеенкова Ю.И.

Содержание

1. Общая характеристика учреждения.
2. Оценка системы управления образовательной организацией.
3. Оценка развития и укрепления материально-технической базы ГБДОУ
4. Оценка кадрового обеспечения деятельности ГБДОУ
5. Оценка медико-социальных условий пребывания детей в ГБДОУ №14 в 2016-2017 учебном году
6. Оценка содержания и качества подготовки воспитанников

Приложение 1. Показатели деятельности государственного бюджетного дошкольного образовательного учреждения детский сад №14 компенсирующего вида, подлежащего самообследованию.

АНАЛИТИЧЕСКИЙ ОТЧЕТ ПО РЕЗУЛЬТАТАМ САМООБСЛЕДОВАНИЯ
ГБДОУ д/с №14 компенсирующего вида Василеостровского района
Санкт-Петербурга
(по состоянию на 01 сентября 2017 г.)

1. Общая характеристика учреждения.

Тип: дошкольное образовательное учреждение

Вид: детский сад компенсирующего вида (реализует адаптированную образовательную программу в группах компенсирующей направленности.)

Статус: Государственное бюджетное дошкольное образовательное учреждение компенсирующего вида.

Лицензия на образовательную деятельность: 78 № 001658 регистрационный № 122 от 26 января 2012г. – бессрочная

Местонахождение, удобство транспортного расположения:

199397, г. Санкт-Петербург, ул. Наличная д.40, корпус 6, литер А

Контакты:

Сайт <http://vasdou014.ucoz.ru>

Телефон/ факс: 350-37-19, 350-29-24

E-mail: vasdou014@mail.ru

Режим работы: 12-часовой режим работы (с 7.00 -19.00).

Структура и количество групп

В ГБДОУ функционирует всего 12 групп, из них 11 групп дошкольного возраста дневного пребывания (с 7.00 до 19.00):

2 – для детей с задержкой психического развития

1 – для детей с тяжелым нарушением речи заикание

9 - для детей с тяжелым нарушением речи общее недоразвитие речи

И 1 группа кратковременного пребывания (с 9.00 до 12.00) для детей с тяжелым нарушением речи

Работает логопункт для детей микрорайона.

Наполняемость групп – 17 человек.

Списочный состав детей за 2016-2017 учебный год – 190 детей. Все воспитанники зачислены в детский сад на основании заключения Территориальной психолого-медико-педагогической комиссии (ТПМПК).

Учредителем Образовательного учреждения является субъект Российской Федерации – город федерального значения Санкт-Петербург, в лице исполнительного органа государственной власти Санкт-Петербурга Администрация Василеостровского района Санкт-Петербурга (далее по тексту Устава - Администрация района), расположенная по адресу: 199178, Санкт-Петербург, В.О., Большой пр., д.55.,

Образовательное учреждение находится в ведении исполнительного органа государственной власти Санкт-Петербурга, Комитета по образованию Санкт-Петербурга, расположенный по адресу: 190000, Санкт-Петербург, пер Антоненко, д 8.литер А..

Органом государственного общественного управления является Отдел образования Василеостровского района города Санкт-Петербурга расположенного по адресу 199178, , 10-ая линия, д. 3

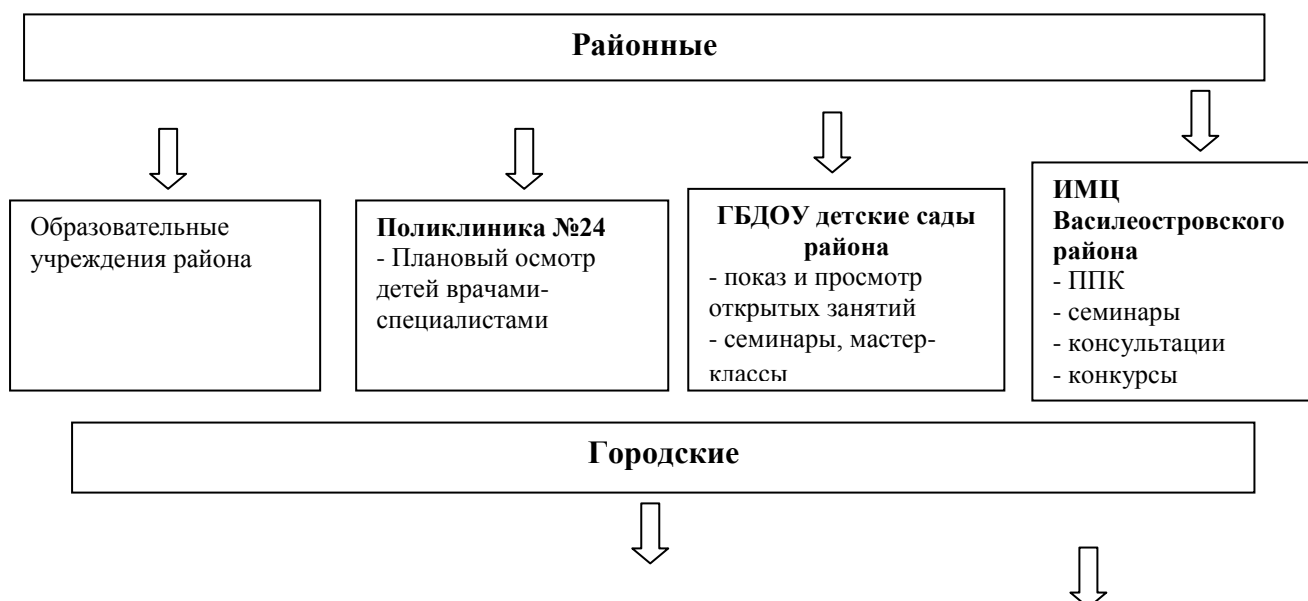
2. Оценка системы управления образовательной организацией.

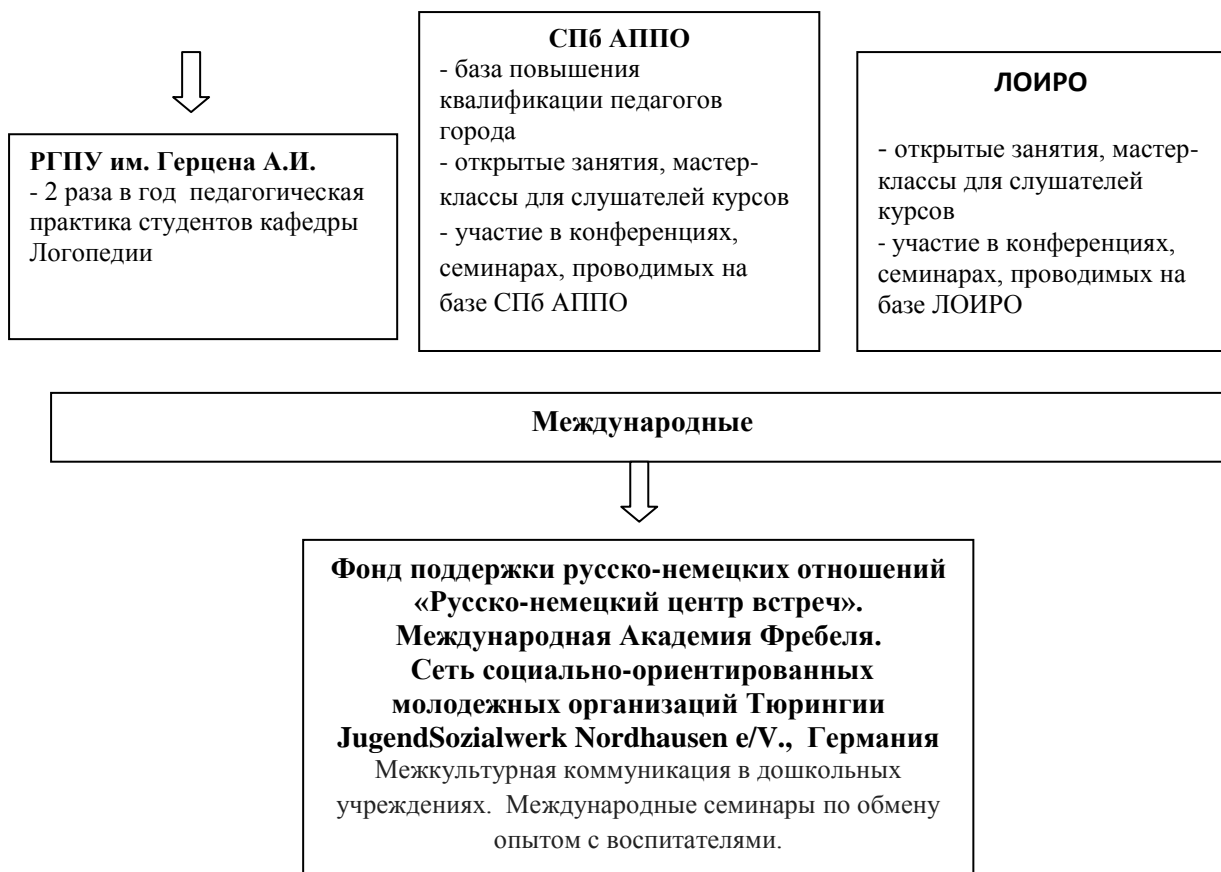
Формами самоуправления в соответствии с Уставом образовательного учреждения являются: Совет ДОУ, Педагогический Совет

В 2016-2017 учебном году в ГБДОУ № 14 проведены следующие проверки надзорно-контрольными органами:

Дата проверки	Проверяющая организация	Вид проверки	Результаты
13.09.2016	СЗУ Ростехнадзор.	Плановая, размещение на сайте СЗУ Ростехнадзора в интернете	Нарушений обязательных требований не выявлено.
16.09.2016	Управление социального питания	Плановая	Нарушений обязательных требований не выявлено.
20.06.2017 04.07.2017	- Государственная административно-техническая инспекция	Плановая	Выявлены нарушения обязательных требований: п.1.6.3 Правил содержания и ремонтов фасадов зданий и сооружений в СПб, утвержденных постановлением Правительства СПб от 14.09.2006 №1135
27.07.2017	УНДиПР ОНДи ПР ВО	Плановая выездная	Нарушений обязательных требований не выявлено.

ГБДОУ д/с №14 успешно сотрудничает с различными организациями.





В 2016-2017 году педагогический коллектив ГБДОУ № 14 активно участвовал в районных, городских и международных мероприятиях:

1. Педагог-психолог Тутаева Е.Е. – победитель Петербургского регионального конкурса «Воспитатели России»
2. Воспитатель Ржевцева Е.А. – 3 место в Петербургском региональном конкурсе «Воспитатели России»
3. Учитель-логопед Князева А.В. – лауреат Петербургского регионального конкурса «Воспитатели России»
4. Инструктор по физическому воспитанию Квасова А.Р. заняла I место в районном конкурсе педагогических достижений по физической культуре и спорту в номинации «Мастер педагогического труда по физкультурно-оздоровительной работе».
5. Учителя – логопеды Выборнова В.В., Князева А.В., Панова О.К., Черняева Е.А., являются руководителями практикой студентов факультета коррекционной педагогики РГПУ им. Герцена А.И.
6. Учитель-логопед Панова О.К. читает лекции, проводит семинары для слушателей курсов повышения квалификацией СПбАППО и ЛОИРЛО, является модератором секций всероссийских конференций, проводимых ЛОИРЛО.
7. Участие в международной конференции «Детский сад. Ворота в мир» в рамках 14 недели Германии в Санкт-Петербурге.

3. Оценка развития и укрепления материально-технической базы ГБДОУ

В 2016-2017 учебном году на бюджетные средства были приобретены:

1. Канцелярские товары.
2. Хозяйственный товары

Источником финансирования являются: бюджетные средства согласно субсидии на использование государственного задания. ДОУ выполнил государственное задания на оказание государственных услуг на 100 %; по количеству, по объему, по качеству.

Расходы организации (на 1 полугодие 2017 г)

Наименование показателей	№ строки	Фактически
1	2	3
Расходы организации - всего (сумма строк 02, 04 - 11)	01	35735,7
в том числе: оплата труда	02	22932,4
из нее: педагогического персонала (без совместителей)	03	13462,32
начисления на оплату труда	04	6636,1
питание	05	4387,75
услуги связи	06	35,0
транспортные услуги	07	-
коммунальные услуги	08	1229,8
материальные запасы	09	137,4
услуги по содержанию имущества	10	260,0
прочие затраты	11	117,35
Инвестиции, направленные на приобретение основных фондов	12	-

Безопасность дошкольной образовательной организации обеспечивается в соответствии с паспортом безопасности.

Предусмотрены меры по антитеррористической защите дошкольной образовательной организации (в соответствии с планом).

4. Оценка кадрового обеспечения деятельности ГБДОУ

Педагогическими кадрами детский сад укомплектован на 100%. Педагогический коллектив характеризуется стабильностью, работоспособностью, стремлением к повышению квалификации и педагогического мастерства.

Должность	Образование и уровень квалификации				Стаж работы								Награды	
	Высшее	Ср. специальное	Высшая КК	Первая КК	Педагогический стаж				Стаж работы в ДОУ				За гуманизацию	Почетный работник общего образования
					от 5-10	от 10-15	от 15-25	свыше 25	от 5-10	от 10-15	от 15-25	свыше 25		
Заведующий (1)	1		1					1			1		1	1
Старший воспитатель (1)	1		1			1			1					
Воспитатель (19)	10	7			8	1		10	12			7		2
Учитель-логопед (12)	12		9	3	2	5		4	3	3		4		
Учитель-дефектолог (2)	2		1	1	1	1			1		1			
Педагог-психолог (2)	2		1	1		1	1		2					
Музыкальный Руководитель (1)		1	1					1				1		1
Инструктор по физическому воспитанию (1)	1													

5. Оценка медико-социальных условий пребывания детей в ГБДОУ №14 в 2016-2017 учебном году

Групповые помещения, а также кабинеты специалистов достаточно освещены, режим пребывания детей в детском саду построен в соответствии с санитарно-эпидемиологическими требованиями. Детям предоставлено полноценное и сбалансированное питание. В ГБДОУ четко работает механизм взаимодействия медицинской службы и педагогов. Педагогами успешно применяются здоровьесберегающие образовательные технологии. Созданы условия для качественной физкультурно-оздоровительной работы: оборудован физкультурный зал, физкультурная площадка на улице.

С целью профилактики заболеваний детей в ГБДОУ № 14 проводится оздоровительная работа:

- воздушные ванны,
- босоножье,
- дорожка здоровья,
- влажное топтание,
- бактерицидные лампы ОБМ-150

Уровень физического развития детей

	Низкий	Средний	Высокий
2014-2015	4,1%	86,1%	9,8%
2015-2016	4,9%	88,6%	6,5%
2016-2017	4,2%	89,3%	6,5%

Оценка состояния здоровья детей

	2014 - 2015		2015 - 2016		2016 -2017	
Число дней, пропущенных одним ребенком	12,9		13.2		17.2	
Заболеваемость (всего случаев по ГДОУ)	317		322		334	
Количество часто болеющих детей	11		15			
Количество детей с хроническими заболеваниями	32	20%	32	20%	34	18.3 %
Травмы	-		-		-	

№ п/п	Критерии по СанПину (п.2.11.7)	Количество детей		
		2014-2015	2015-2016	2016-2017
1	Общая заболеваемость детей	317	322	334
2	Острая заболеваемость: - ОРЗ + грипп - ангина - ветряная оспа - прочие - пневмония	203 4 21 102 -	208 6 26 82	210 2 38 76
3	Заболеваемость детей: - в случаях на 1-го ребенка - в днях на 1-го ребенка	2	2	2
4	% часто болеющих детей	9,7%	12.5%	17.2%
5	Индекс здоровья	2,4%	2.4%	2,3%
6	% детей, имеющих морфофункциональные отклонения	100%	100%	100%
7	% детей с хроническими заболеваниями	11,4%	11,6%	12%
8	% детей функционально незрелых к обучению в школе	7,6%	8.2%	9,3%
9	% детей с нарушениями состояния здоровья, вызванными адаптацией к дошкольному учреждению	0%	0%	0%
10	Распределение детей по группам физического развития: - мезосоматический тип развития - макросоматический тип развития	86,1% 9,8%	86, 6% 8,9%	86,6% 8,3%

	- микросоматический тип развития	4,1%	4.5%	5,1%
11	Распределение детей по группам здоровья: I II III IV	0 174 16 5	0 174 16 6	0 160 22 7
12	% детей, нуждающихся в оздоровительных мероприятиях	100%	100%	100%

В ГБДОУ созданы условия в соответствии с Федеральными государственными образовательными стандартами дошкольного образования для детей с ограниченными возможностями здоровья. Осуществляется комплексный дифференцированный подход, созданы возможности для обучения и воспитания по индивидуальному образовательному маршруту. Педагогическими работниками широко применяются информационные технологии.

6. Оценка содержания и качества подготовки воспитанников

В ГБДОУ реализуется адаптированная основная образовательная программа дошкольного образования, созданы условия в соответствии с Федеральными государственными образовательными стандартами дошкольного образования для детей с ограниченными возможностями здоровья. Широко используются информационные технологии, создана комплексная система планирования образовательной деятельности с учетом направленности реализуемой образовательной программы, возрастных особенностей воспитанников, которая позволяет поддерживать качество подготовки воспитанников к школе на достаточно высоком уровне.

Воспитательная работа с детьми проводится по всем направлениям в соответствии со структурой личности ребенка. Режимные моменты, игра, образовательная деятельность, праздники, досуги и другие мероприятия, - все виды жизнедеятельности ребенка в саду способствуют гармоничному развитию всех его сфер.

Большую роль в оптимизации воспитательно – образовательного процесса играет повышение профессиональной грамотности педагогов в области основ дошкольной психологии. Работа проводится в виде семинаров, круглых столов, индивидуальных собеседований педагогических советов и других форм.

В ДОУ соблюдаются санитарно-гигиенические нормы, предъявляемые к содержанию детей дошкольного возраста, создана современная, эстетически привлекательная предметно-развивающая среда, активно используются инновационные методы, средства и формы дошкольного образования, созданы комфортные условия для прогулок детей, развития двигательной активности на воздухе.

В ДОУ обеспечивается благоприятного микроклимата, психологической комфортности в детском коллективе.

Педагогическое образование родителей (или законных представителей) воспитанников осуществляется как традиционными методами через наглядные пособия, стенды, беседы, консультации, родительские собрания, так и с помощью современных средств информатизации (сайт ГБДОУ)

Качество образования воспитанников определяется на основе мониторинга (диагностики развития детей).

Составитель: педагог-психолог Тутаева Е.Е.

Цель обследования: оценка эффективности коррекционно-образовательного процесса ДООУ, прогноз и профилактика проблем школьного обучения воспитанников с ТНР.

Период: март-апрель 2017г.

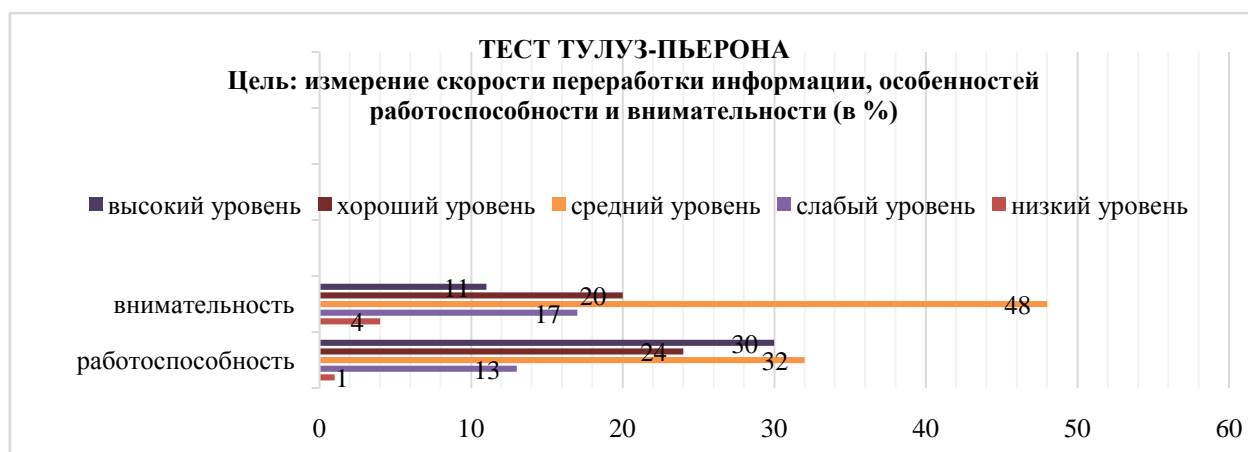
Инструментарий: Ясюкова Л.А. «Методика определения готовности к школе», Керн-Йерасик «Тест школьной зрелости».

Обследуемые: 54 ребенка с ТНР в возрасте бл.3 мес. – 7л. 7мес.

Сводная таблица по результатам

Уровень сформированности (кол-во чел.)	Тест Тулуз-Пьерона		Зрительно-моторная координация	ПАМЯТЬ		МЫШЛЕНИЕ						Речевое развитие	
	Скорость (54 чел.)	Внимание (63 чел.)		речевая	зрительная	линейное	структурное	интуитивное	логическое	речевое	образное		абстрактное
Низкий	1	2	-	-	-	-	-	-	-	1	-	-	-
Слабый	7	9	22	1	3	9	4	9	12	5	4	17	7
Средний	17	26	19	33	29	11	25	32	37	40	37	31	35
Хороший	13	11	11	20	15	34	21	12	5	8	13	4	12
высокий	16	6	2	-	7	-	4	1	-	-	-	2	-

Описание результатов



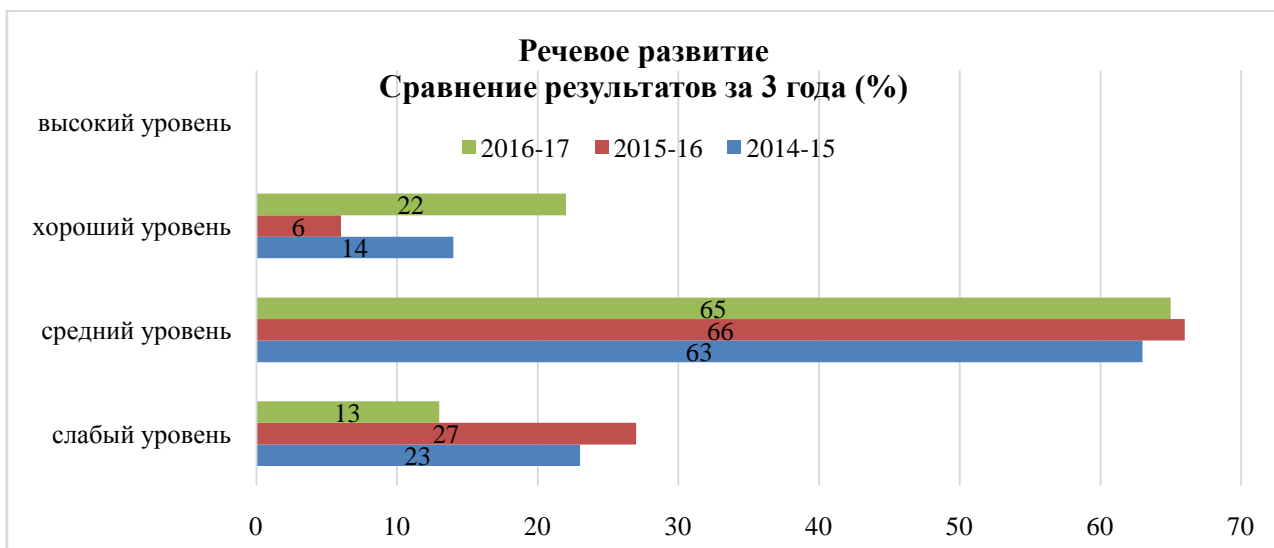
Результаты по выполнению «теста Тулуз-Пьерона» в среднем достаточно положительные для детей с ТНР, имеющих в анамнезе неврологический статус: 79% обследуемых показали результат от среднего (48%) и выше (31%) по параметру «внимательность», 86% - по параметру «скорость переработки информации - работоспособность», из них 54% - выше среднего. По результатам, у 21% обследуемых

выявлен слабый уровень сформированности параметра «внимательность», у 14% - результат параметра «скорость переработки информации» находится на слабом уровне и эти значения коррелируют со слабым уровнем развития зрительно-моторной координации. Данные дети находятся в группе риска по неврологической симптоматике и, следовательно, можно сделать предположение, что школьная адаптация будет проходить с затруднениями.

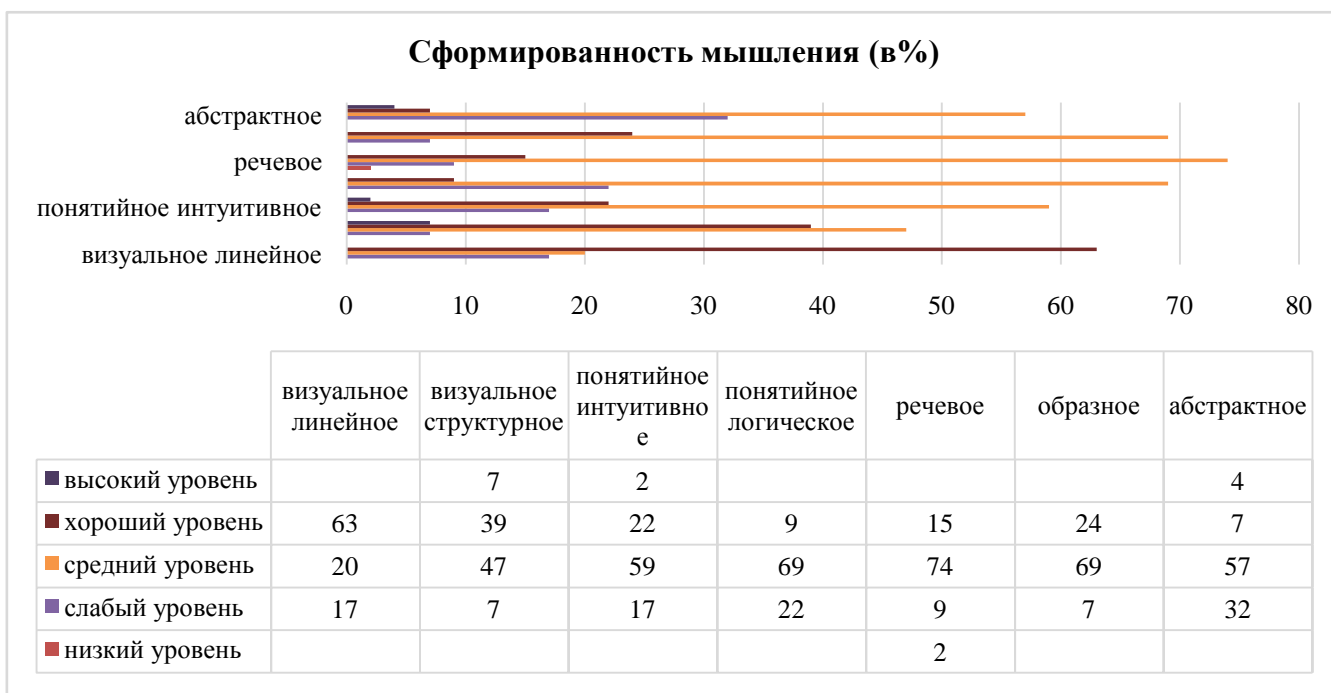


Показатели измерения ведущей кратковременной памяти показывают незначительное преобладание у обследуемых кратковременной зрительной памяти, как ведущей, у 12 детей одинаково хорошо развиты оба вида памяти, у 2 детей не удалось выявить ведущую репрезентативную систему – оба показателя на слабом уровне, 3 ребенка показали результат с недостаточной опорой на ведущий канал восприятия информации, что может вызвать затруднения в процессе получения информации на уроке. Уровень развития кратковременной зрительной памяти у 58% обследуемых средний, что достаточно для овладения массовой школьной программой, 37% показали хороший и высокий уровень. Показатели уровня развития кратковременной речевой памяти позволяют предположить, что 44% обследуемых не будут испытывать проблем при вербальной подаче информации на уроках.

Параметр «Речевое развитие» позволяет оценить эффективность целенаправленного развития у старших дошкольников с ТНР правил построения речи, произвольности речи, роли речи, как инструмента мышления и общения в специально организованном воспитательно-образовательном процессе.

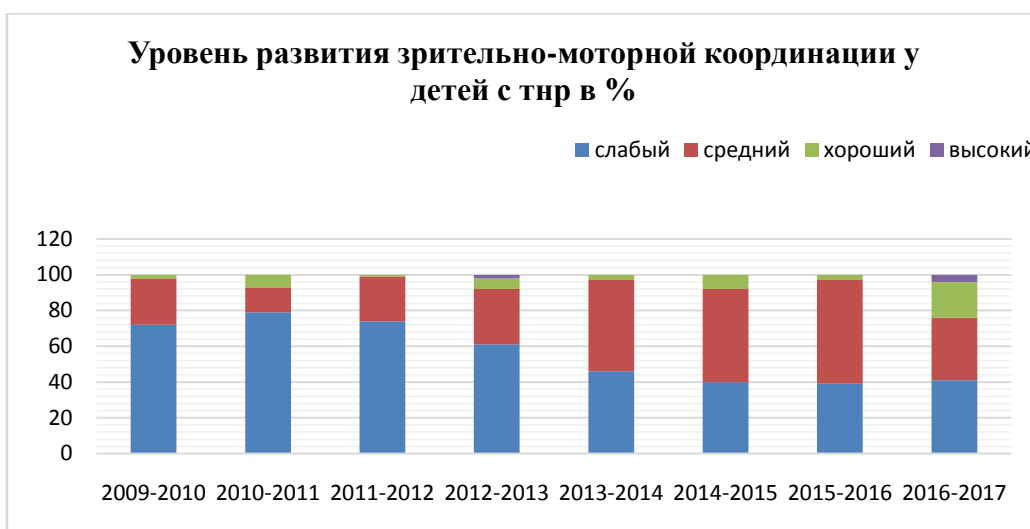


По результатам диагностического обследования мы можем сделать вывод о сформированности интеллектуальной готовности к обучению в школе у большинства обследуемых выпускников с ТНР. У преобладающей части обследуемых развитие мыслительной сферы соответствует возрастной норме: 20% показали средний и 63% - хороший уровень сформированности линейного визуального мышления, у 93% обследуемых уровень сформированности структурного визуального мышления средний и выше среднего, что является высоким результатом для дошкольников, не достигших 7-летнего возраста на момент обследования. Высокие показатели по сформированности речевого мышления у детей с ТНР : 74% - средний уровень, 15% - выше среднего являются результатом целенаправленной работы. Ожидаемым является результат по развитию абстрактного мышления: 78% обследуемых показали результат от среднего (57%) и выше (11%), что является хорошим результатом в сравнении со средним по городу (по результатам Л.А.Ясюковой) и в сравнении с результатами прошлых лет. У 2 детей, которым на момент поступления в школу не будет полных 7 лет, диагностирован низкий уровень развития мыслительной сферы и им рекомендовано дублирование подготовительной группы. Большинство детей зачислены в массовые общеобразовательные школы микрорайона (по информации родителей), около 10 % родителей выбирают усиленные гимназические программы.



При обследовании особое внимание обращалось на выявленный нами ранее проблемный параметр для большинства выпускников с ТНР – **«Развитие зрительно-моторной координации»**. В течении учебного года педагоги ведут целенаправленную углубленную работу с детьми по развитию зрительно-моторной координации. Обследуемые показали следующие результаты: на сентябрь - 68% слабый уровень, 13% - низкий, 18 % средний уровень, 1% - выше среднего; на момент итогового обследования:

41% слабый уровень, 35% - средний, 24% - выше среднего. По данному показателю мы можем предположить затруднения при овладении, в первую очередь, письмом, что особенно актуально именно в 1-м классе, так как без организации со стороны учителя индивидуального подхода данные затруднения могут привести к школьной дезадаптации, а, в дальнейшем - к снижению самооценки ученика, поэтому особое внимание родителей при ознакомлении с результатами, обращается на необходимость продолжать и в начальной школе работу по развитию у ребенка зрительно-моторной координации. Анализируя динамику показателей, можно сделать вывод о стабильно эффективной целенаправленной работе педагогов по развитию зрительно-моторной координации у воспитанников с ТНР.



«Тест школьной зрелости» Керн-Йерасик

Анализируя данные по «Тесту школьной зрелости Керна-Йерасика», можно сделать предварительный вывод о том, что школьной зрелости на момент обследования достигли 84% обследуемых (из них -21% показали уровень выше среднего). У 42% выпускников стабильно средний уровень школьной зрелости, у 21% - нижняя граница средних значений, что достаточно для овладения массовой образовательной программой с учетом в обучении индивидуальных особенностей, но недостаточно для обучения в гимназических классах. 16% показали результат ниже среднего – это дети с тяжелой неврологической патологией (2 мальчика поступят в школу в неполные 7 лет), родителям которых даны подробные рекомендации по сопровождению детей в начальной школе.

Работа с взрослыми участниками образовательных отношений

В начале учебного года в рамках профилактической работы с семьями воспитанников родители детей 5-7 лет получают на семинаре «Что такое школьная зрелость» информацию и практические рекомендации от педагогов-психологов. В течение учебного года родители посещают консультации специалистов, получают индивидуальные рекомендации. По результатам психодиагностического обследования для родителей проведены педагогами-психологами групповые и индивидуальные консультации с подробным анализом полученных результатов. Для каждого ребенка составлен «Психологический профиль» и разработаны рекомендации для родителей, цель которых –

эффективное оказание поддержки и помощи первокласснику со стороны семьи, профилактика школьной дезадаптации.

Итог

Таким образом, можно сделать вывод о том, что готовность детей с ТНР, достигших на момент обследования 6 лет бмес., к школьному обучению находится в основном на среднем уровне, 3 детей требуют дополнительного обследования для получения более надежных данных и консультации специалистов, 3 детям рекомендовано дублирование подготовительной группы и поступление в школу в полные 7 лет .

Так же анализ полученных результатов позволяет сделать вывод об эффективной организации воспитательно-образовательного процесса в ДОУ:

- при организации и проведении мероприятий коррекционно-развивающего характера педагогами учитываются возможности, потребности и психологические особенности воспитанников с ТНР;
- большинство выпускников детского сада способны в полном объеме усваивать программу массовой общеобразовательной школы;
- организация и проведение целенаправленной углубленной работы педагогов по развитию у воспитанников зрительно-моторной координации и абстрактного мышления является результативной;
- сотрудничество с родителями воспитанников, организация просветительской работы с семьей повышает эффективность воспитательно-образовательного процесса.

Приложение № 6
к приказу Минобрнауки России
от « 14 » июня 2013 г. № 462

Показатели
деятельности государственного бюджетного дошкольного образовательного
учреждения детский сад №14 компенсирующего вида,
подлежащего самообследованию.
2016-2017 учебный год

№ п/п	Показатели	Единица измерения
А	Б	В
1.	Общие сведения о дошкольной образовательной организации	
1.1	Реквизиты лицензии (орган, выдавший лицензию; номер лицензии, серия, номер бланка; начало периода действия; окончание периода действия)	Правительство Санкт-Петербурга Комитет по образованию, №122 от 26.01.2012 Серия 78 № 001658 Бессрочно.
1.2	Общая численность обучающихся: в возрасте от 3 до 7 лет	190 человек
1.3	Реализуемые образовательные программы в соответствии с лицензией	Адаптированная основная образовательная программа дошкольного образования
1.4	Численность и доля обучающихся по основным образовательным программам дошкольного образования, в том числе: в режиме полного дня (12 часов); в режиме кратковременного пребывания (3-5 часов); в семейной дошкольной группе, являющейся структурным подразделением дошкольной образовательной организации; в условиях семейного воспитания с психолого-педагогическим сопровождением на базе дошкольной образовательной организации	180 чел./94,8% 10 чел./5,2% чел./% чел./%

1.5	Осуществление (наряду с реализацией дошкольной образовательной программы) присмотра и ухода за детьми: численность и доля детей в общей численности обучающихся, получающих услуги присмотра и ухода: <u>в режиме полного дня (12 часов);</u> <u>в режиме кратковременного пребывания (3-5 часов);</u> в режиме продленного дня (12-14 часов); в режиме круглосуточного пребывания	180 чел./94,8% 10 чел./5,2% чел./% чел./%
1.6	Количество/доля обучающихся с ограниченными возможностями здоровья, получающих услуги: <u>по коррекции недостатков в физическом и (или) психическом развитии;</u> <u>по освоению основной образовательной программы дошкольного образования;</u> <u>по присмотру и уходу</u>	190 чел./ 100% 190 чел./100% 190 чел./100 %

2.	Качество реализации основной образовательной программы дошкольного образования, а также присмотра и ухода за детьми	
2.1	Уровень заболеваемости детей (средний показатель пропуска дошкольной образовательной организации по болезни на одного ребенка)	17,2 дня/ребенка
2.2	Характеристики развития детей	
	доля детей, имеющих высокий уровень развития личностных качеств в соответствии с возрастом	7,2 %
	доля детей, имеющих хороший уровень развития личностных качеств в соответствии с возрастом	48,2 %
	доля детей, имеющих средний уровень развития личностных качеств в соответствии с возрастом	37,2%
	доля детей, имеющих низкий уровень развития личностных качеств в соответствии с возрастом	7,4%
2.3	Соответствие показателей развития детей ожиданиям родителей	
	доля родителей, удовлетворенных успехами своего ребенка в дошкольном учреждении	100%
	доля родителей, не вполне удовлетворенных успехами своего ребенка в дошкольном учреждении	-
	доля родителей, не удовлетворенных успехами своего ребенка в дошкольном учреждении	-
2.4	Соответствие уровня оказания образовательных услуг ожиданиям родителей	
	доля родителей, полагающих уровень образовательных услуг высоким	100%
	доля родителей, полагающих уровень образовательных услуг средним	-
	доля родителей, полагающих уровень образовательных услуг низким	-
2.5	Соответствие уровня оказания услуг по присмотру и уходу за детьми ожиданиям родителей	
	доля родителей, полагающих уровень услуг по присмотру и уходу за детьми высоким	100%

	доля родителей, полагающих уровень услуг по присмотру и уходу за детьми средним	-
	доля родителей, полагающих уровень услуг по присмотру и уходу за детьми низким	-
3.	Кадровое обеспечение учебного процесса	
3.1	Общая численность педагогических работников	40 чел.
3.2	Количество/доля педагогических работников, имеющих высшее образование, из них:	28 чел. /70%
3.2.1	непедагогическое	чел./%
3.3	Количество/доля педагогических работников, имеющих среднее специальное образование, из них	12 чел./30%
3.3.1	непедагогическое	чел./%
3.4	Количество/доля педагогических работников, которым по результатам аттестации присвоена квалификационная категория, из них:	
3.4.1	высшая	28 чел./ 70%
3.4.2	первая	11 чел./ 27,5%
3.5	Количество/доля педагогических работников, педагогический стаж работы которых составляет:	
3.5.1	до 5 лет,	5 чел./12,5%
	в том числе молодых специалистов	1 чел./2,5%
3.5.2	свыше 30 лет	8 чел./ 20%
3.6	Количество/доля педагогических работников в возрасте до 30 лет	1 чел./2,5%
3.7	Количество/доля педагогических работников в возрасте от 55 лет	9 чел./ 22,5%
3.8	Количество/доля педагогических работников и управленческих кадров, прошедших за последние 5 лет повышение квалификации/переподготовку по профилю осуществляемой ими образовательной деятельности в учреждениях высшего профессионального образования, а также в учреждениях системы переподготовки и повышения квалификации	40 чел./100 %
3.9	Доля педагогических и управленческих кадров, прошедших повышение квалификации для работы по ФГОС (в общей численности педагогических и управленческих кадров), в том числе:	40 чел./100 %
3.10	Соотношение педагог/ребенок в дошкольной организации	1/5
3.11	Наличие в дошкольной образовательной организации специалистов	да
	музыкального руководителя	1
	инструктора по физкультуре	1
	педагогов коррекционного обучения (при наличии групп компенсирующей направленности) учителя - логопеды	11
	педагога-психолога	2
	медицинской сестры, работающей на постоянной основе	1

	специалистов по лечебной физкультуре (для ослабленных, часто болеющих детей, детей с ограниченными возможностями здоровья)	-
4.	Инфраструктура дошкольной образовательной организации	
4.1	Соблюдение в группах гигиенических норм площади на одного ребенка (нормативов наполняемости групп)	в группах дошкольного возраста на одного ребенка – не менее 2 кв.м.
4.2	Наличие физкультурного и музыкального залов	+
4.3	Наличие прогулочных площадок, обеспечивающих физическую активность и разнообразную игровую деятельность детей на прогулке	да
4.4	Оснащение групп мебелью, игровым и дидактическим материалом в соответствии с ФГТ (ФГОС)	да
4.5	Наличие в дошкольной организации возможностей, необходимых для организации питания детей	да
4.6	Наличие в дошкольной организации возможностей для дополнительного образования детей	нет
4.7	Наличие возможностей для работы специалистов, в том числе для педагогов коррекционного образования	да
4.8	Наличие дополнительных помещений для организации разнообразной деятельности детей	да

Заведующий ГБДОУ д/с №14



И.С. Семенов